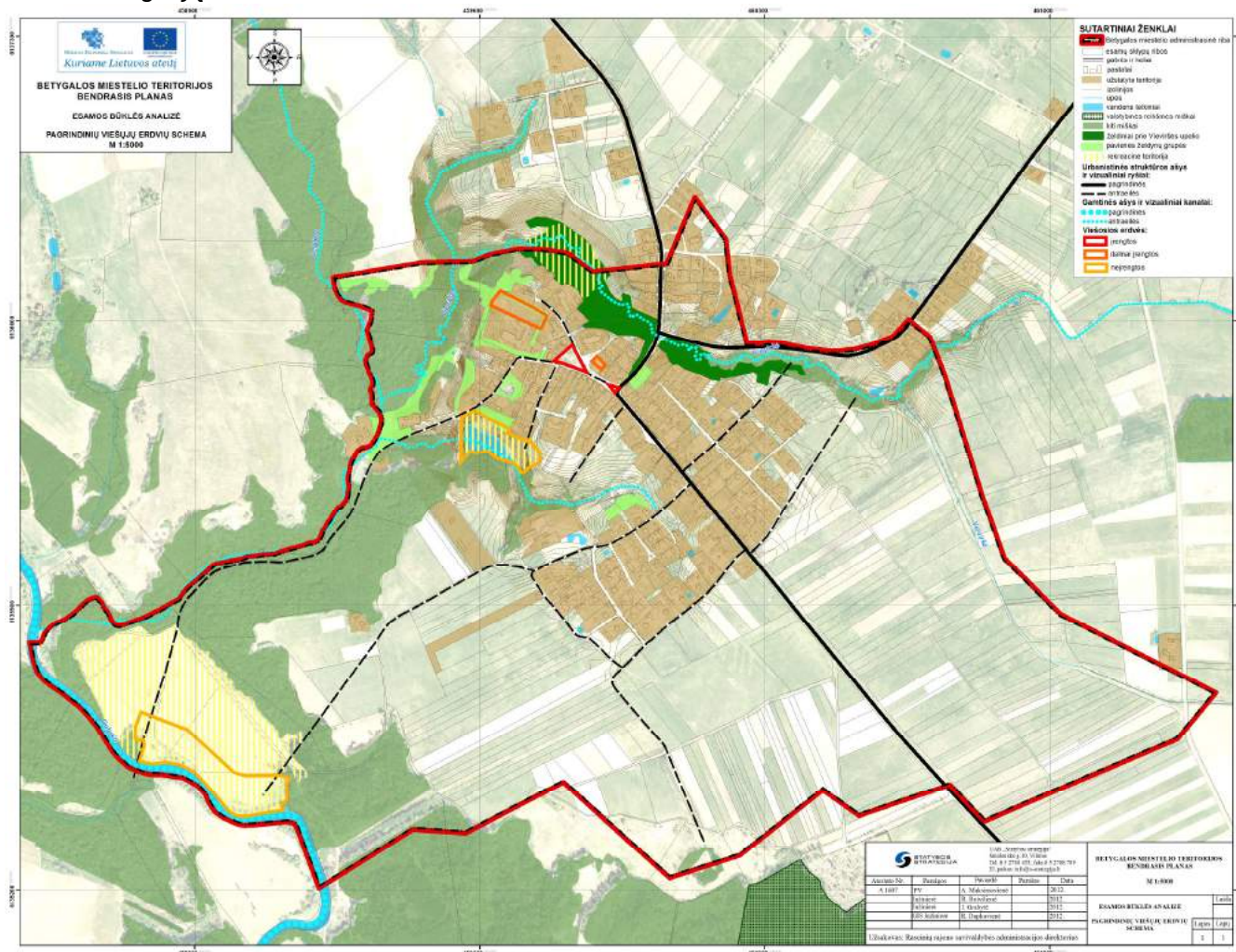


Siekiant suformuoti pilnavertę želdynų ir kitų žaliųjų plotų sistemą, galinčią atlikti visus jai keliamus uždavinius būtina: išsaugoti visus esamus žaliuosius plotus urbanizuotoje miestelio dalyje, didinti jų patrauklumą, plėsti rekreacinio panaudojimo galimybes; išvengti statybų skverbimosi į vertingiausias gamtosauginių ir estetinių požiūriu miestelio teritorijas, skirtas bendro naudojimo želdynų formavimui. Pagal „Priklausomųjų želdynų normų (plotų) nustatymo tvarkos aprašą“ parkai ir skverai priklauso atskirųjų rekreacinės paskirties želdynų kategorijai bei atsižvelgiant į svarbą miestelio erdvinėje struktūroje ir rekreacinius poreikius parkai atitinka rajoninio želdyno kategoriją, skverai - vietinio želdyno kategoriją.



### 3.1.3. pav. Esamos būklės viešųjų erdvių potencialas

### 3.1.4. Miestelio erdvinės struktūros analizė

Miestelio teritorijos struktūrą sudaro:

- Miestelio plano (funkcinė ir struktūrinė) sandara - jo pagrindinių funkcinių zonų ir komunikacinių koridorių (gatvių, kelių) išsidėstymas ir tarpusavio ryšiai;
- Miestelio erdvinė (fizinė) struktūra - charakteringos miestelio morfostruktūros elementų įvairovė, šių elementų tarpusavio išsidėstymas ir ryšys.

Miestelio erdvinės struktūros elementai:

- Konkrečios erdvės miestelyje bei užstatyme dominuojantys atskiri pastatai;
- Erdviniai orientyrai - bendro naudojimo viešosios erdvės, o taip pat - miestelio gamtinės ašys;
- Pastatai orientyrai - virš užstatymo dominuojančios vertikalės ar atvirose erdvėse išsidėstę išraiškingos architektūros reikšmingi pastatai. Šie pastatai skiriasi savo forma ir geru matomumu, svarbi jų paskirtis yra ir miestelio įvaizdžio bei silueto formavimas;
- Gatvės - tai vienas iš svarbiausių elementų, pagrindinės miestelio struktūrinės ašys, erdviniai koridoriai.
- Miestelio funkcinės zonos - tai gatvių, miestelio erdvių ir pastatų visuma su tam tikru vyraujančiu, tai teritorijai būdingu užstatymo morfotipu bei žemės naudojimo paskirtimi ir būdu, atskirianti vieną miestelio vietą nuo kitų.
- Žaliosios erdvės - gamtinio karkaso elementai - miškai, želdynai, upių slėniai ir jų erdvės.
- Agrarinio kraštovaizdžio erdvės - dirbami laukai, pievos.

Betygalos miestelio erdvinę struktūrą, jos kompoziciją formuoja miestelio gamtinė aplinka, reljefas, gatvių tinklas (išoriniai ir vidiniai susiekimo ryšiai), gyvenamosios aplinkos, miestelio centro viešosios erdvės ir užstatymas, želdynai, kultūros paveldo objektai (žr. brėžinį „Esamos būklės analizės brėžinys”).

Nors miestas lygumoje, tačiau aplinkinės kalvos, Dubysos slėniai, Lelyko, Vieviršės (Vieviržės), Vaškutės upeliai Betygalai suteikia ypatingo grožio ir jaukumo. Miestelis įsikūręs prie Dubysos upės, Lelyko ir Vieviršės upelių, prie kurių formuojasi ir svarbiausi želdinių masyvai. Miestelio plano struktūra radialinė.

Pagrindinė Betygalos miestelio urbanistinė ir struktūrinė ašis - Vytauto g, Dubysos g. dalis ir Šiluvos bei Kudonių gatvės. Prie šios miesteliui svarbiausios urbanistinės ašies formavosi mišraus užstatymo miestelio centras. Miestelis plėtėsi šiaurės, rytų ir pietų kryptimis. Į vakarus miestelio plėtimąsi stabdė Lelyko upelį supantis didelis miško masyvas. Pietrytinėje miestelio dalyje vyrauja žemės ūkio teritorijos. Natūraliame gamtiniame kraštovaizdyje išylančiame mažaaukščių gyvenamųjų namų užstatyme dominuoja bažnyčios siluetas.

Gamtinio karkaso ir želdynų darna ilgalaikėje perspektyvoje padidintų miestelio teritorijos naudojimo integralumą, ypač didėjęnt bendrajam urbanistinio naudojimo intensyvumui, užtikrintų miestelio teritorijos gamtinės aplinkos stabilumą ir ekologinį pilnavertiškumą, padidintų saugomų paviršinių ir požeminių vandenų kokybę, dirvožemio ir želdynų išteklius, gamtinės aplinkos bendrąją estetinę kokybę. Atskirųjų želdynų sistemos vystymo sprendiniai taip pat gali turėti ilgalaikį teigiamą poveikį gerinant miestelio investicinės aplinkos patrauklumą, gali suteikti naujų impulsų ekonominės aplinkos aktyvinimui.

### 3.1.5. Urbanistinės analizės išvada

Urbanistinės analizės išvada plėtros modelio alternatyvoms rengti:

- I alternatyva - vidinės plėtros (įsisavinant neužstatytas teritorijas urbanizuotoje miestelio dalyje);
- II alternatyva - minimalios išorinės plėtros (įsisavinant neužstatytas teritorijas urbanizuotoje miestelio dalyje ir numatant plėtrą už šios dalies ribų).

## 3.2. Išorinė vaizdinė reklama

Išorinė reklama - reklama, kurios pateikimo priemonės yra ne patalpose. Šioms pateikimo priemonėms priskiriamos įvairios specialios (stendai, skydai, stulpai, vitrinos, iškabos ir pan.) ir pritaikytos

(pastatų sienos, stogai, laikinieji statiniai, transporto priemonės, oro balionai ir pan.) reklamos pateikimo priemonės (LR Reklamos įstatymas, 2000 07 18 Nr.VIII-1871).

**Išorinė vaizdinė reklama** - tai komerciniai arba nekomerciniai reklaminiai arba informaciniai stendai, kurie įrengiami tose vietose, kur lankosi daugiausiai žmonių (miestų centrai, komercinių, visuomeninių pastatų prieigos, kitos gausiai lankomos urbanizuotos teritorijos) - vieta parenkama ten, kur reklamos ar informacinio stendo informacija būtų puikiai pastebima. Todėl išorinė vaizdinė reklama gali "konfliktuoti" su aplinka, ji gali užgožti ar konkuruoti su aplinkiniais pastatais, nedarniai įsiterpti į gamtinį kraštovaizdį, be to išorinė vaizdinė reklama įtakoja eismo saugumą, nes daugeliu atveju reklama traukia eismo dalyvių dėmesį. Todėl reklamos stendų kiekis, jų dydis ir forma turėtų būti parinkti įvertinus jų poveikį ir tinkamumą aplinkai.

Išorinės vaizdinės reklamos sklaida Betygalos miestelyje nėra agresyvi ir labai įtakojanti bendrą miestelio įvaizdį, nes reklaminiai ar informaciniai stendai nėra dideli, jų sklaida nėra gausi, todėl šiuo metu didelių estetinių problemų miesteliui ji nesukelia.

Miestelyje esančią negausią išorinę vaizdinę reklamą galima suskirstyti į du pagrindinius tipus: **išorinė vaizdinė reklama - kaip pavieniai statiniai ir išorinė vaizdinė reklama ant statinių.**

#### **Išorinė vaizdinė reklama kaip pavieniai statiniai**

Šie reklamai skirti atskirai statomi statiniai paprastai labiausiai įtakoja esamą miestovaizdį ir gali sumenkinti ar uždengti esamo užstatymo fragmentus ar atvirų erdvių vertingąsias savybes. Todėl labai svarbus jų dydžio, formos ir ypatingai pastatymo vietos parinkimas bei santykis su aplinka.

Betygalos miestelyje ši išorinės reklamos kaip pavienių statinių grupė gali būti išskirta kaip - *išorinės vaizdinės reklamos statiniai, nurodantys informaciją apie greta esantį objektą.* Tai nekomerciniais tikslais įrengiami informacijos stendai, skirti turistams ar kitai informacijai apie aplinkines teritorijas. Vienas tokių pavyzdžių - stendai su informacija apie Raseinių rajoną - Rytų ir Vidurio Europos piligrimystės centrą. Tai vidutinio formato stendas, pastatytas greta Betygalos Šv. Mikalojaus bažnyčios, Sporto ir Rožių gatvių sankryžos (žr. 3.2.1. pav.).



**3.2.1. pav.** Vidutinio formato išorinės vaizdinės reklamos statiniai



Antrasis informacinis stendas apie Dubysos regioninį parką yra įrengtas šalia Betygalos miestelio savivaldybės, Sporto g. (žr. 3.2.2. pav.):



3.2.2. pav. Vidutinio formato išorinės vaizdinės reklamos statiniai

Trečiasis informacinis stendas yra prie Betygalos Mykalojaus Daukšos ažuolo (žr. 3.2.3. pav.).



3.2.3. pav. Mažo formato išorinės vaizdinės reklamos statiniai

Kita grupė - *išorinės vaizdinės reklamos statiniai*, nurodantys informaciją ir kryptį apie greta esantį objektą. Betygalos miestelyje yra informaciniai stendai - nuorodos apie miestelyje esančius lankytinus objektus (žr. 3.2.4. pav.).



**3.2.4. pav.** Mažo formato išorinės vaizdinės reklamos statiniai

Betygalos miestelyje kaip pavienius išorinės reklamos statinius galima išskirti - *išorinės vaizdinės skelbimų lentos*, kuriose kabinami informaciniai pranešimai. Informacinis stendas, įrengtas pačių miestelio gyventojų, yra šalia Vytauto g. (žr. 3.2.5. pav. ir žr. 3.2.6. pav.).



**3.2.5. pav.** Mažo formato išorinės vaizdinės reklamos statiniai





**3.2.6. pav.** *Mažo formato išorinės vaizdinės reklamos statiniai*

#### Išorinė vaizdinė reklama ant statinių

Tai ne atskirai stovinti reklama, kuri kiek mažiau įtakoja erdves, nes ji įrengiama ne atviroje erdvėje, o dažniausiai kabinama ant pastatų fasadų ar kitų statinių elementų. Dažniausiai tai *reklaminiai stendai - iškabos, skirtos informuoti apie pastate vykdomą komercinę veiklą ar paslaugas* (pvz. parduotuvę, vaistinę, ar parduotuvėje parduodamą atitinkamos firmos produkciją) (žr. 3.2.7. - 3.2.11. pav.).



**3.2.7. pav.** *Išorinė vaizdinė reklama - iškabos ant statinių*



3.2.8. pav. Išorinė vaizdinė reklama - iškabos ant statinių



3.2.9. ir 3.2.10. pav. Išorinė vaizdinė reklama - iškabos ant statinių



3.2.11. pav. Išorinė vaizdinė reklama - iškabos ant statinių



Kiti atvejai yra, kai *stendai - nereklaminės iškabos, kurios informuoja apie pastato paskirtį ar jame įsikūrusią nekomercinę įmonę* (žr. 3.2.12. pav.).



**3.2.12. pav.** Išorinė vaizdinė reklama - informacinė iškaba ant statinių



**3.2.13. ir 3.2.14. pav.** Išorinė vaizdinė reklama - informacinė iškaba ant statinių



**3.2.15. pav.** Išorinė vaizdinė reklama - informacinė iškaba ant statinių



Betygalos miestelyje galima pamatyti išorinės vaizdinės reklamos - informacinių skelbimų ant pastatų (žr. 3.2.16. ir 3.2.17. pav.).



**3.2.16. ir 3.2.17. pav. Išorinė vaizdinė reklama - skelbimai, iškaba ant statinių**

Neįrengus informacinių stendų (pvz. skelbimams), miestelyje skelbimų lenta tapo namo siena (2.1.18 pav.).



**2.1.18. pav. Išorinės vaizdinės reklamos trūkumo pavyzdys**

Betygaloje taip pat yra išorinės vaizdinės reklamos - kultūrinių informacinių pranešimų. Profesionaliai pateikti jie moko ir lavina visuomenę (2.1.19 pav.).



**3.2.19. pav.** Išorinė vaizdinė reklama - informacinė iškaba ant statinių

Lietuvoje vaizdinė reklama yra vizualiai labai skirtinga. Žinoma reklamos išskirtinumą skatina išorinės vaizdinės reklamos užsakovų noras konkuruoti su kitomis reklamomis arba, taupymo sumetimais yra pasirenkamas netinkamas pigesnis reklamos dizainas.

Siekiant užtikrinti reklamos profesionalumą svarbu yra nustatyti ir miestelio įvaizdžiui keliamus reikalavimus. Įvertinti ar pastačius reklaminių stendų bus išsaugotas landšaftas, miestelio panorama, ar reklama neužgoš pastatų ir/ar atvirų erdvių, derės ir išlaikys miestelio savitumą.

## IŠVADOS

- Išorinės vaizdinės reklamos mastai Betygalos miestelyje nėra dideli. Vizualinės reklamos ar reklaminių - informacinių stendų nėra daug, todėl jų poveikis miestelio įvaizdžiui šiuo metu nėra reikšmingas.

Tikslinga būtų nustatyti esminius išorinės vaizdinės reklamos reikalavimus bei reglamentuoti jos sklaidą miestelyje.



### 3.3. Žemės naudojimas

Bendras planuojamos teritorijos (apie 260,14 ha) balansas atliktas pagal Nekilnojamojo turto registro centrinio duomenų banko 2012 m. duomenis ir yra pagrindas urbanizuotų ir neurbanizuotų teritorijų struktūrizacijai (žr. brėžinį „Esamos būklės analizės brėžinys“). Pakankamai didelė dalis planuojamos teritorijos dar neįteisinta (26,66 %).

Įregistruoti sklypai sudaro 73,34 % visos planuojamos teritorijos (žr. 3.3.1 lentelę). Iš įregistruotų sklypų didžioji dalis - žemės ūkio paskirties (net 86,27 %). Likusieji įregistruoti sklypai - kitos paskirties - 13,73 % (žr. 3.3.2 lentelę).

#### 3.3.1 lentelė. Įregistruotų ir neįregistruotų žemės

		Plotas, ha	%
1.	Įregistruotų sklypų teritorijos	190,78	73,34
2.	Neįteisintos teritorijos	69,36	26,66
	<b>Viso</b>	<b>260,14</b>	<b>100</b>

Šaltinis: Nekilnojamojo turto registro centrinis duomenų bankas, 2012 m.

#### 3.3.2 lentelė. Esamų įregistruotų sklypų paskirtis

	Žemės paskirtis	Plotas, ha	%
1.	Kitos paskirties žemė	24,29	13,73
2.	Žemės ūkio paskirties žemė	152,68	86,27
	<b>Viso</b>	<b>176,97</b>	<b>100</b>

Šaltinis: Nekilnojamojo turto registro centrinis duomenų bankas, 2012 m.

Vienbučių ir dvibučių gyvenamųjų pastatų statybos teritorijos žemės sklypai sudaro 83,37 % visų įregistruotų kitos paskirties žemės sklypų. Komercinės paskirties objektų teritorijos - 0,09 %. Visuomeninės paskirties objektų žemės sklypai - 1,37 %. Infrastruktūros teritorijos - 0,1 %.

Įregistruotų kitos paskirties žemės sklypų bendroje struktūroje didžiausią dalį sudaro „vienbučių ir dvibučių gyvenamųjų pastatų statybos teritorijos“ (83,37 %) (žr. 3.3.3 lentelę).

#### 3.3.3 lentelė. Esamų įregistruotų kitos paskirties žemės sklypų teritorijos balansas, 2012 m.

	Žemės paskirtis	Plotas, ha	%
1.	Vienbučių ir dvibučių gyvenamųjų pastatų statybos teritorijos	20,25	83,37
2.	Bendrojo naudojimo teritorijos (Urbanizuotų teritorijų viešosios erdvės)	-	-
3.	Komercinės paskirties teritorijos	0,24	0,90
4.	Visuomeninės paskirties teritorijos	3,55	14,62
5.	Inžinerinės infrastruktūros teritorijos	0,25	1,03
	<b>Viso</b>	<b>24,29</b>	<b>100</b>

Šaltinis: Nekilnojamojo turto registro centrinis duomenų bankas, 2012 m.

Bendroje įteisintų ir neįteisintų teritorijų struktūroje net 26,66 % užima dar neįteisintos teritorijos, kurios fragmentiškai jau yra užstatytos, tik nesuformuoti ir neįteisinti sklypai (žr. 3.3.4 lentelę).

#### 3.3.4 lentelė. Bendras teritorijų balansas

	Žemės paskirtis *	Plotas, ha	%
1.	Žemės ūkio paskirties teritorijos	152,68	58,69
2.	Miškų ūkio paskirties teritorijos	13,81	5,31
3.	Konservacinės paskirties žemė	-	-
4.	Vienbučių ir dvibučių gyvenamųjų pastatų statybos teritorijos	20,25	7,78
5.	Komercinės paskirties teritorijos	0,24	0,09
6.	Inžinerinės infrastruktūros teritorijos	0,25	0,1

7.	Visuomeninės paskirties teritorijos	3,55	1,37
8.	Bendrojo naudojimo teritorijos (urbanizuotų teritorijų viešosios erdvės)	-	-
	Neįteisintos teritorijos	69,36	26,66
	<b>Viso</b>	<b>260,14</b>	<b>100</b>

*Šaltinis: Nekilnojamojo turto registro centrinis duomenų bankas, 2012 m.*

\* Tame tarpe: Vandeny - 3,4 ha.

Be šių duomenų, atspindinčių įteisintų žemės sklypų paskirtį, labai svarbu akcentuoti, kad Betygalos miestelio planuojamos teritorijos dalis kartu su jau įteisintais sklypais patenka į Dubysos regioninį parką (137 ha).

## IŠVADOS

- Pagrindinis veiksnys, lemiantis tolesnę miestelio plėtrą - susiklosčiusi urbanizuotų miestelio teritorijų struktūra. Papildant užstatymo ir viešųjų erdvių komponentais vystytina esama radialinė urbanistinė sandara. Tai yra pagrindinė miestelio plėtros arba kokybinės konversijos kompozicinė motyvacija, įvertinant nuosavybės ir galimos plėtros identifikavimo principines nuostatas.
- Identifikuota Betygalos užstatymo specifika ir jos išskirtinės savybės turi lemiamą reikšmę plėtojant miestelio urbanistinę struktūrą, planuojant plėtojamo urbanistinio audinio gabaritinę ir funkcinę sąrangą bei jų tarpusavio sąryšio ypatumus naujai planuojamose teritorijose.
- Tikslinga ir toliau išlaikyti miestelio užstatymo morfologiją, pagal susiklosčiusio morfotipo užstatymo intensyvumo rodiklius.
- Viešųjų erdvių potencialas (esamos viešos erdvės ir jų sukūrimui tinkamos teritorijos) leidžia prognozuoti nekonfliktingą ir palankią gyvenimo sąlygų gerinimui planuojamos miestelio struktūros urbanistinių formantų plėtotę.
- Gamtinė padėtis ir susiklosčiusi urbanistinė vizualinių kanalų struktūra įpareigoja išsaugoti ir akcentuoti šias viešąsias erdves.
- Betygalos miestelio planuojamos teritorijos dalis kartu su jau įteisintais sklypais patenka į Dubysos regioninį parką (137 ha).
- Didžioji dalis žemės sklypų (net 69,36 ha) nėra įrašyti nuosavybės dokumentuose.
- Miškai miestelio teritorijoje užima 5,31 % teritorijos ploto. Betygalos miestelio teritorijoje yra - valstybinės reikšmės, specialiosios paskirties ir apsauginių miškų teritorijos.



## 4 GAMTINĖ APLINKA

Betygalos miestelis įsikūręs 1 km atstumu nuo kairiojo Dubysos kranto, 90-100 m aukščiau jūros lygio, 13 km į šiaurės vakarus nuo Ariogalos, 15 km į rytus nuo Raseinių. Nors miestelis lygumoje, tačiau aplinkinės kalvos, Dubysos slėniai, Lelyko, Vieviršės (Vieviržės), Vaškutės upeliai Betygalai suteikia ypatingo grožio ir jaukumo. Vaškutės upelio (Dubysos intako) dešiniajame krante yra du piliakalniai, Pilkalnio k. kapinės, pastatytas paminklas žuvusiems už Lietuvos laisvę, dvi koplyčios.

### 4.1 Gamtinis karkasas

Itin svarbus racionalios kraštotvarkos ir kraštovaizdžio apsaugos instrumentas yra gamtinis karkasas, juridškai įteisintas Aplinkos apsaugos ir Saugomų teritorijų įstatymuose. Gamtinis karkasas - vientasis gamtinio ekologinio kompensavimo teritorijų tinklas, užtikrinantis ekologinę kraštovaizdžio pusiausvyrą, gamtinius ryšius tarp saugomų teritorijų, kitų aplinkosaugai svarbių teritorijų ar buveinių, taip pat augalų ir gyvūnų migraciją tarp jų.

Gamtinio karkaso paskirtis:

- sukurti vientisą gamtinio ekologinio kompensavimo teritorijų tinklą, užtikrinantį kraštovaizdžio geoekologinę pusiausvyrą ir gamtinius ryšius tarp saugomų teritorijų;
- sudaryti prielaidas biologinei įvairovei išsaugoti, sujungti didžiausią ekologinę svarbą turinčias buveines, jų aplinką bei gyvūnų ir augalų migracijai reikalingas teritorijas;
- saugoti natūralų kraštovaizdį ir rekreacinius išteklius;
- didinti miškingumą;
- optimizuoti ūkio šakų plėtrą.

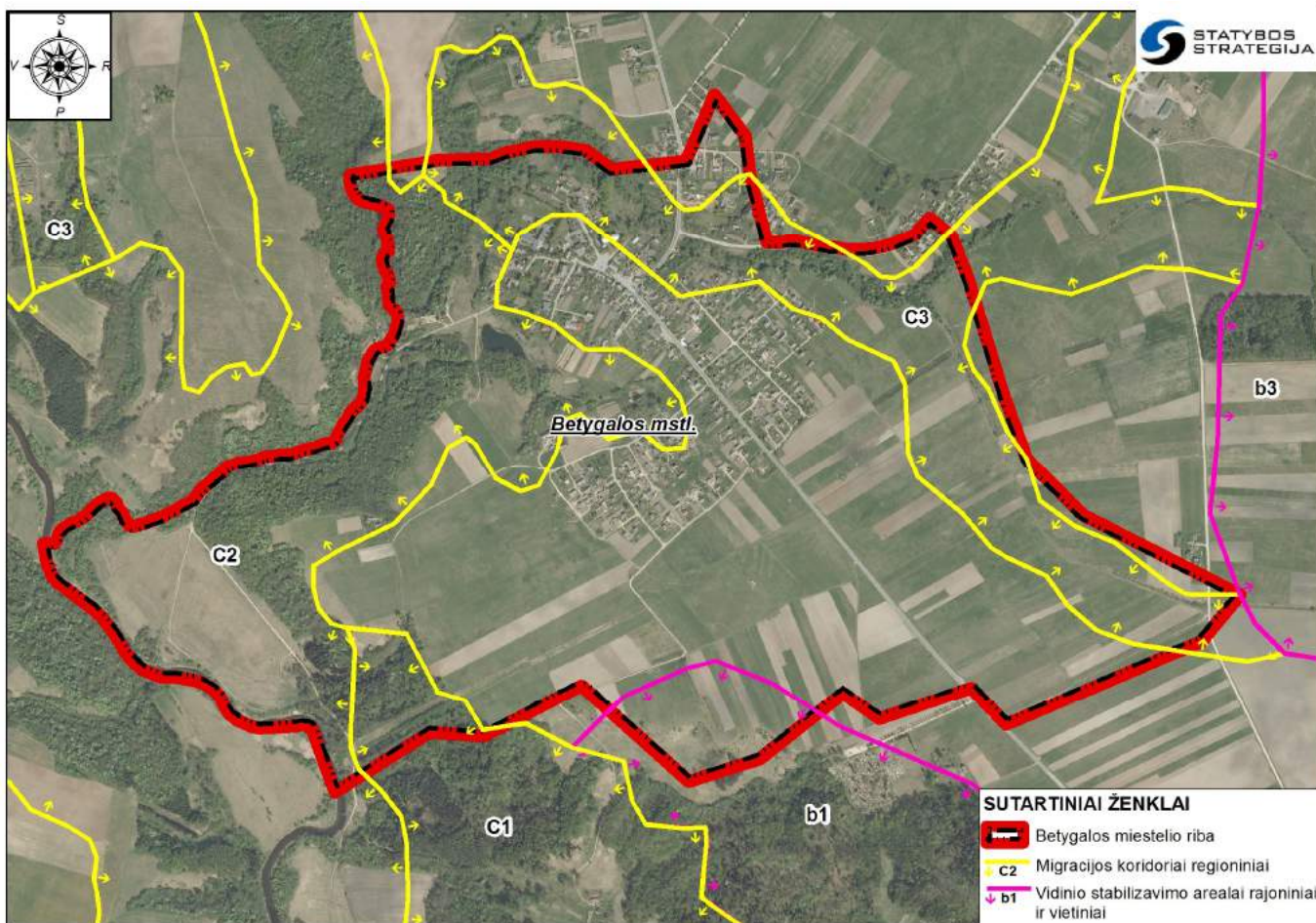
Gamtinis karkasas nėra ištisinis žalių juostų tinklas, jis jungia gana įvairios paskirties teritorijas - gamtinius rezervatus, gamtinius bei kompleksinius draustinius, valstybinius parkus, apsaugos zonas bei saugomus gamtos išteklių sklypus, įvairias rekreacines, miškų ūkio, taip pat ribojamos agrarinės veiklos zonas.

Pagrindiniai apribojimai taikomi gamtinio karkaso teritorijose:

- gamtinio karkaso teritorijose galimos urbanizavimo galimybės su sąlyga, kad turi būti formuojamos tarpusavyje besijungiančios atskirųjų želdynų struktūros, sudarančios ne mažiau kaip 50 % teritorijos ploto bei užtikrinamas ne mažesnis už nustatytas normas priklausomųjų želdynų ploto įveisimas;
- gamtinio karkaso kitos tikslinės paskirties sklypų užstatymo tankumas ribojamas iki 30 % ploto, o žemės ūkio paskirties žemės sklypų užstatymo tankumas ribojamas iki 10 % ploto;
- gamtinio karkaso teritorijose draudžiama gyvenamųjų kvartalų statyba (kvartalu laikomos keturios sodybos), atstumas tarp kvartalų turi būti ne mažesnis kaip 150 m.

Gamtinio karkaso teritorijose saugomas natūralus kraštovaizdžio pobūdis, palaikoma ir didinama gamtinė įvairovė, vykdomi rekultivacijos bei renatūralizacijos darbai. Jam priklausančiose rekreacinės, miškų bei žemės ūkio paskirties teritorijose draudžiama statyti pramonės įmones, kurioms reikalingi taršos integruotos prevencijos ir kontrolės leidimai ir gyvenamuosius kvartalus. Leidžiama veikla, kuri užtikrina kraštovaizdžio ekologinę pusiausvyrą ir ekosistemų stabilumą, atkuria pažeistas ekosistemas, yra vykdoma pagal teritorijų planavimo dokumentus.

Į Betygalos miestelio teritoriją patenka regioniniai migracijos koridoriai ir rajoniniai bei vietiniai vidinio stabilizavimo arealai (žr. 4.1.1 pav.)



4.1.1 pav. Betygalos miestelio gamtinio karkaso schema.

## 4.2 Saugomos teritorijos ir gamtos paveldo objektai

Vadovaujantis Lietuvos Respublikos Saugomų teritorijų įstatymu „saugomų teritorijų“ sąvoka apibrėžiama taip - sausumos ir (ar) vandens plotai su nustatytomis aiškiomis ribomis, turintys pripažintą mokslinę, ekologinę, kultūrinę ir kitokią vertę ir kuriems teisės aktais nustatytas specialus apsaugos ir naudojimo režimas (tvarka).

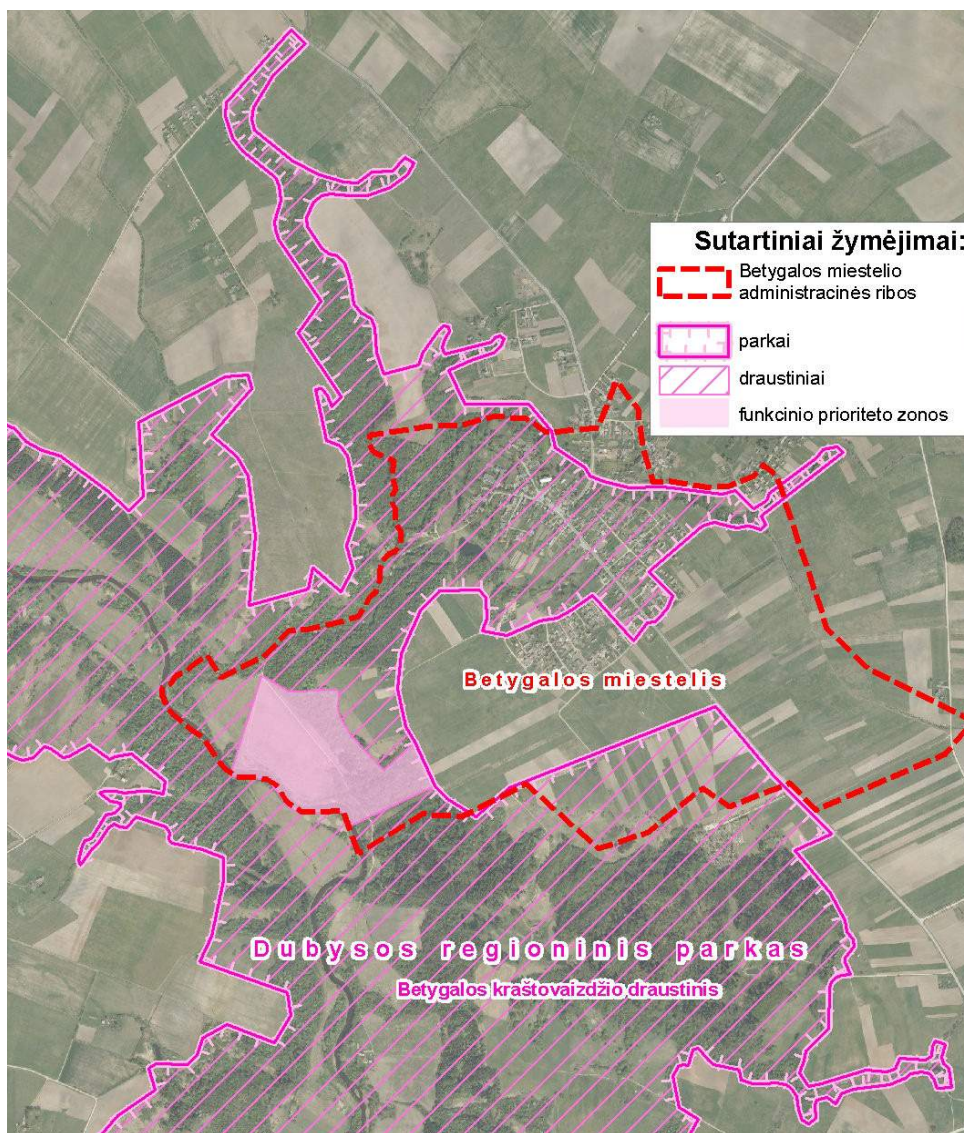
Saugomų teritorijų sistemą sudaro:

- konservacinės apsaugos prioriteto teritorijos (draustiniai, gamtos paveldo objektai);
- ekologinės apsaugos prioriteto teritorijos (ekologinės apsaugos zonos).

### Konservacinės apsaugos prioriteto teritorijos

Miestelio teritorijoje yra Betygalos kraštovaizdžio draustinis, kurio steigimo tikslas išsaugoti unikalų Lietuvoje Dubysos plačiadugnio stačiašlaitio gilaus senslėnio su eroziniais raguvynais kompleksą, Lelyko, Šventupio, Šakumos, Upytės upelių žemupius, Betygalos urbanistinį kompleksą, Ugionių bažnyčią, gausius piliakalnių ir senkapių (žr. 4.2.1 pav. ir 4.2.1 lentelę).





**4.2.1 pav. Saugomos teritorijos**

(Šaltinis: Valstybinė saugomų teritorijų tarnyba prie Aplinkos ministerijos, 2012 m.)

**4.2.1 lentelė. Betygalos kraštovaizdžio draustinio aprašas**

Draustinio pavadinimas:	<b>Betygalos kraštovaizdžio draustinis</b>
Draustinio reikšmė:	Konservacinio prioriteto funkcinė zona - draustinis
Draustinio pobūdis:	Kompleksinis
Draustinio rūšis:	Kraštovaizdžio
Saugomos teritorijos, kurioje yra funkcinio prioriteto zona, identifikatorius :	0700000000015
Plotas, ha:	2229.41741854
Vieta:	Raseinių raj. savivaldybė
Steigėjas - institucija:	Lietuvos Respublikos Vyriausybė
Steigimo data:	1996.04.18
Isteigimo teisės aktas:	LRV 1996 m. balandžio 11 d. nutarimas Nr. 443 (Žin., 1996, Nr. 34-842)
Steigimo tikslas:	išsaugoti unikalų Lietuvoje Dubysos plačiadugnio stačiašlaitio gilaus senslėnio su eroziniais raguvynais kompleksą, Lelyko, Šventupio, Šakumos, Upytės upelių žemupius, Betygalos

	urbanistinį kompleksą, Ugionių bažnyčią, gausius piliakalnių ir senkapius
Bendrieji veiklos reglamentai:	Bendrųjų veiklos reglamentų aprašymas
Specialieji / individualieji veiklos reglamentai:	
Įregistravimo į kadastrą data:	2008.06.10
Duomenų šaltiniai:	
Saugomai teritorijai arba jos daliai suteiktas tarptautinės svarbos teritorijos statusas:	Neturi
Saugomai teritorijai arba jos daliai suteiktas tarptautinės svarbos teritorijos statuso aprašymas:	
Duomenys apie valstybinio draustinio buferinę apsaugos zoną:	
Duomenys apie kraštovaizdžio tvarkymo zonas:	

*Šaltinis: Valstybinė saugomų teritorijų tarnyba prie Aplinkos ministerijos, 2012 m.*

Miestelio teritorijos dalis patenka į **Dubysos regioninį parką** (žr. 4.2.1 pav. ir 4.2.2 lentelę). Dubysos regioninis parkas įsteigtas Lietuvos Respublikos Aukščiausiosios Tarybos 1992 m. rugsėjo 24 d. nutarimu Nr. I-2913 "Dėl regioninių parkų ir draustinių įsteigimo" (Žin., 1992, Nr. 30-913), siekiant išsaugoti raiškiausią Lietuvoje Dubysos erozinio slėnio kraštovaizdį, jo gamtinę ekosistemą bei kultūros paveldo vertybes. Regioninio parko paskirtis, apibrėžta 1996 m. liepos 19 d. LR Vyriausybės nutarimu Nr. 855 "Dėl Anykščių, Dubysos, Krekenavos, Metelių, Pavilnių, Rambyno, Salantų, Sirvėtos, Tytuvėnų, Varnių, Veisiejų, Ventos, Verkių ir Vištyčio regioninių parkų nuostatų patvirtinimo", yra išsaugoti raiškų Dubysos senslėnį, išraižytą intakų slėnių ir raguvų, ir ypač didelės geomorfologinės, hidrografinės, botaninės bei kultūrinės vertės kraštovaizdį; išsaugoti kultūros paveldo vertybes; išsaugoti gamtinės ekosistemos stabilumą, biotos komponentus; atkurti sunaikintus ir pažeistus gamtos, kultūros kompleksus bei objektus; atlikti mokslo tyrimus ir kaupti informaciją gamtosaugos, kultūros paveldo apsaugos ir kitose srityse; sudaryti sąlygas plėtoti rekreacinę veiklą, pirmiausia pažintinį turizmą, poilsiavimą tam skirtose zonose bei vietose, numatytoje regioninio parko planavimo schemoje; reglamentuoti ūkinę veiklą bei urbanizacijos plėtotę pagal regioninio parko planavimo schemą; propaguoti gamtosaugos idėjas, materialinės ir dvasinės kultūros palikimą.

#### 4.2.2 lentelė. Dubysos regioninio parko aprašas

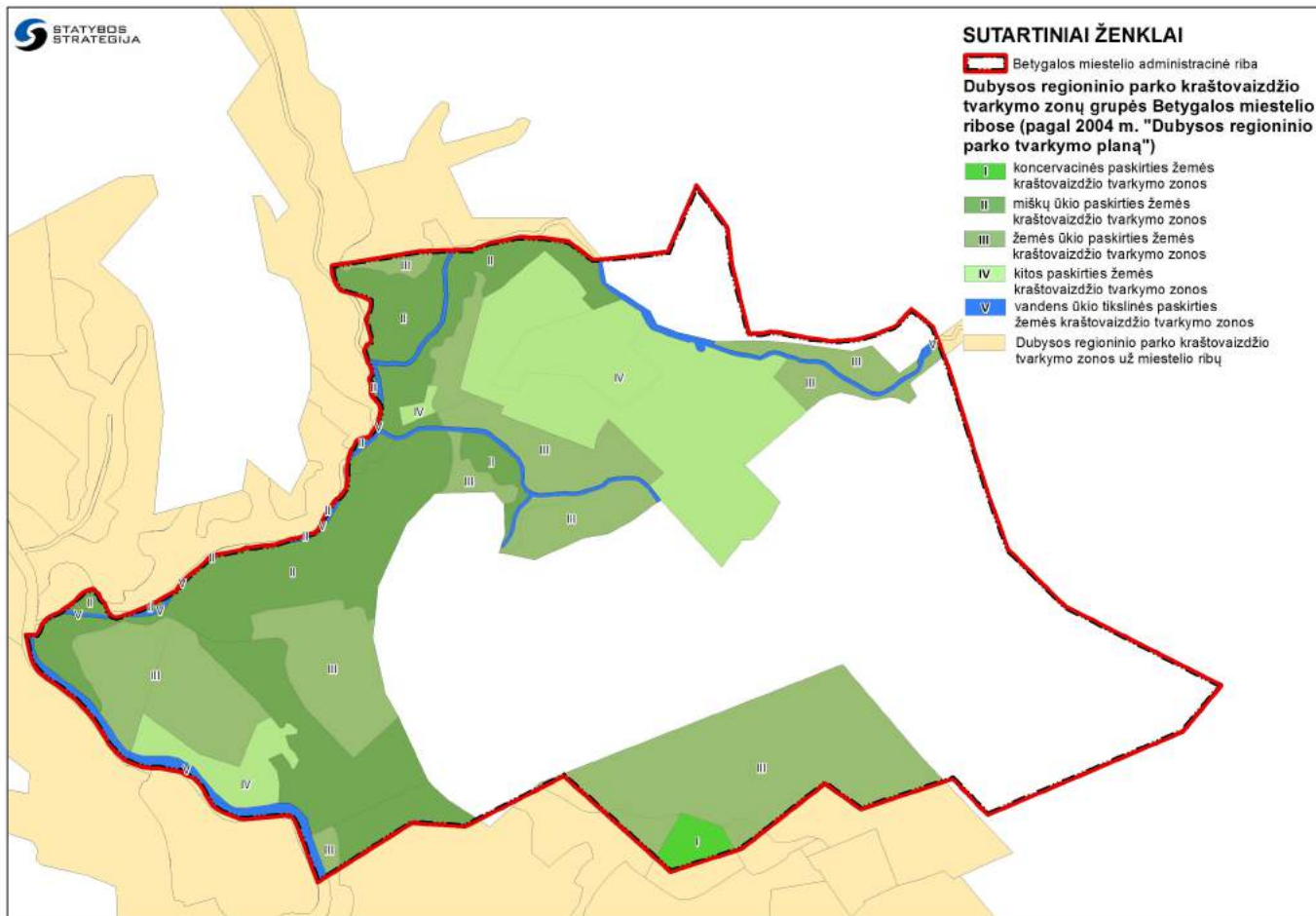
Identifikavimo kodas:	0700000000015
Valstybinio parko pavadinimas:	<b>Dubysos regioninis parkas</b>
Parko tipas:	Regioniniai
Parko pobūdis:	-
Plotas, ha:	11546.57900314
Steigėjas - institucija:	Lietuvos Respublikos Aukščiausioji Taryba - Atkuriamasis Seimas
Steigimo data:	1992.09.24
Įsteigimo teisės aktas:	LR AT 1992-09-24 nutarimas Nr. I-2913 (Žin., 1992, Nr. 30-913)
Steigimo tikslas:	išsaugoti raiškiausią Lietuvoje Dubysos erozinio slėnio kraštovaizdį, jo gamtinę ekosistemą bei kultūros paveldo vertybes
Vieta:	Kauno apskritis, Raseinių rajono savivaldybė; Šiaulių apskritis, Kelmės rajono savivaldybė
Bendrieji veiklos reglamentai:	Bendrųjų veiklos reglamentų aprašymas
Specialieji / individualieji veiklos reglamentai:	Dubysos regioninio parko apsaugos reglamentas, patvirtintas LR aplinkos ministro 2002 m. rugpjūčio 10 d. įsakymu Nr. 414 (Žin., 2002, Nr. 86-3713; 2008, Nr. 38-1411; 2009, Nr. 46-1831)
Įregistravimo į kadastrą data:	2005.10.13
Saugomai teritorijai arba jos daliai suteiktas tarptautinės svarbos teritorijos statusas:	Paukščių ir buveinių apsaugos

Saugomai teritorijai arba jos daliai suteiktas tarptautinės svarbos teritorijos statuso aprašymas:	Tik dalis parko turi paukščių ir buveinių apsaugai svarbių teritorijų statusą
Duomenys apie parko funkcinio prioriteto zonas:	Dubysos regioninio parko ir jo zonų ribų planas patvirtintas LRV 2006 m. gegužės 5 d. nutarimu Nr. 426 (Žin., 2006, Nr. 51-1886)
Duomenys apie kraštovaizdžio tvarkymo zonas:	Dubysos regioninio parko tvarkymo planas patvirtintas LR aplinkos ministro 2006 m. liepos 14 d. įsakymu Nr. D1-348 (Žin., 2006, Nr. 82-3291)

Šaltinis: Valstybinė saugomų teritorijų tarnyba prie Aplinkos ministerijos, 2012 m.

Pagal Dubysos regioninio parko tvarkymo planą į Betygalos miestelio teritoriją patenka penkios kraštovaizdžio tvarkymo zonos (žr. 4.2.2 pav.):

- konservacinės paskirties žemės kraštovaizdžio tvarkymo zona;
- miškų ūkio paskirties žemės kraštovaizdžio tvarkymo zona;
- žemės ūkio paskirties žemės kraštovaizdžio tvarkymo zona;
- kitos paskirties žemės kraštovaizdžio tvarkymo zona;
- vandens ūkio tikslinės paskirties žemės kraštovaizdžio tvarkymo zona.



4.2.2 pav. Dubysos regioninio parko kraštovaizdžio tvarkymo zonų grupės Betygalos miestelio ribose

#### Ekologinės apsaugos prioriteto teritorijos.

Ekologinės apsaugos prioriteto teritorijoms priskiriama: 1) valstybinių parkų ekologinės apsaugos funkcinio prioriteto ir buferinės apsaugos zonos; 2) gamtos ir kultūros vertybių buferinės bei fizinės apsaugos zonos; 3) vandens telkinių apsaugos zonos ir pakrančių apsaugos juostos; 4) vandenviečių I, II ir III sanitarinės apsaugos juostos; 5) kelių, kapinių, gamybinių ir komunalinių bei infrastruktūros objektų sanitarinės apsaugos zonos. Ekologinės apsaugos zonos nustatomos užtikrinti ekologinę kraštovaizdžio



pusiausvyrą, išsaugoti gamtinio ir kultūrinio kraštovaizdžio kompleksų ar objektų aplinką, izoliuoti juos nuo neigiamo veiklos poveikio, sumažinti neigiamą ūkinių objektų poveikį aplinkai ir žmogui.

Miestelio teritorijoje yra regioninio parko *funkcinio prioriteto zona* (žr. 4.2.3 lentelę).

#### 4.2.3 lentelė. Funkcinio prioriteto zonos aprašas

Identifikavimo kodas:	1220000000046
Funkcinio prioriteto zonos pobūdis:	Rekreacinio prioriteto zona
Konservacinio prioriteto zonos pavadinimas:	Rekreacinio prioriteto zona
Saugomos teritorijos, kurioje yra funkcinio prioriteto zona, tipas:	Regioninis parkas
Saugomos teritorijos, kurioje yra funkcinio prioriteto zona, identifikatorius:	0700000000015
Vieta:	
Plotas, ha:	20.48271834
Steigėjas - institucija:	
Steigimo data:	
Įsteigimo tikslas:	
Funkcinio prioriteto zonavimo schemos parengimo teisinis pagrindas:	LRV 2006 m. gegužės 5 d. nutarimas Nr. 426
Funkcinio prioriteto zonavimo schemos rengėjas - institucija:	VĮ „Valstybinis žemėtvarkos institutas“
Funkcinio prioriteto zonavimo schemos parengimo data:	2006.05.01
Pastabos, aprašomoji informacija:	

Šaltinis: Valstybinė saugomų teritorijų tarnyba prie Aplinkos ministerijos, 2012 m.

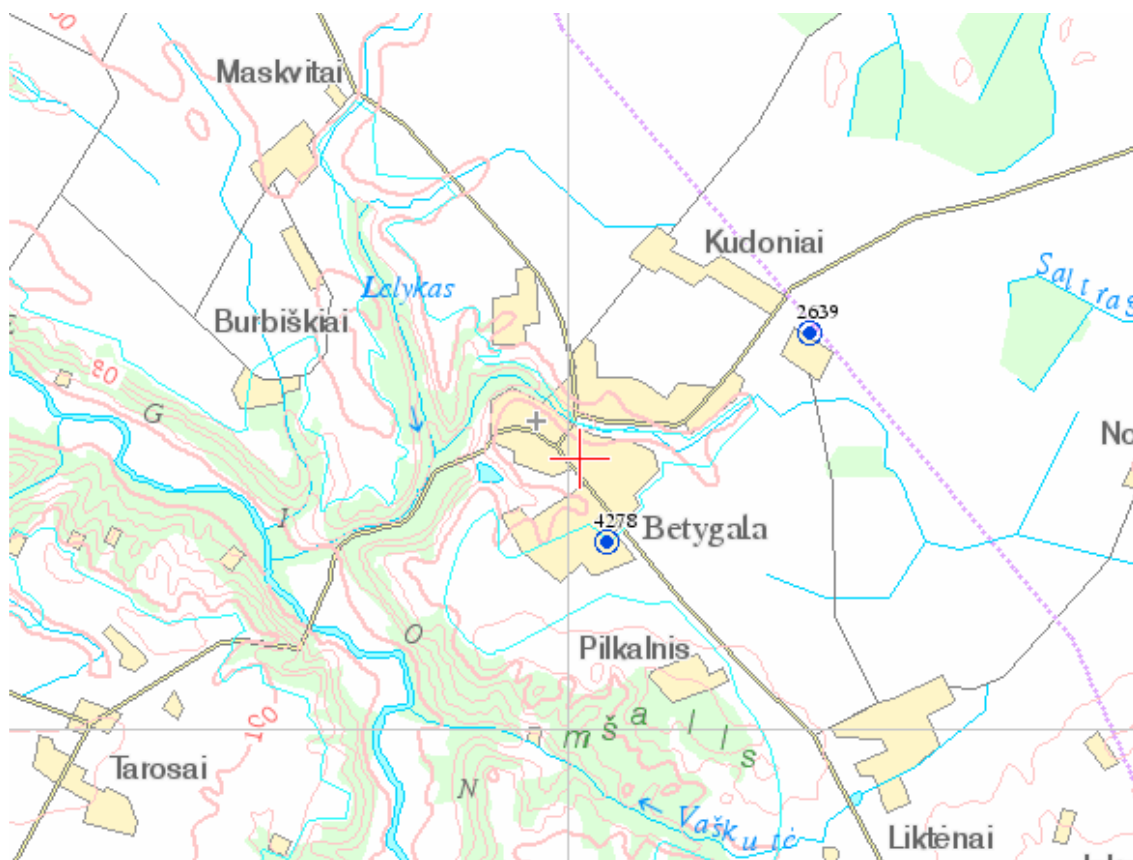
Betygalos miestelyje, netoli Betygalos bažnyčios, ant Vieviršės upelio kranto, auga **Mikalojaus Daukšos ąžuolas**. Iš čia atsiveria puikus kraštovaizdis, matyti Kudonių kaimo laukai. Netoli šio ąžuolo, Vieviršės pakrantėje, auga ir daugiau mažesnių ąžuolų. Tačiau tik M. Daukšos ąžuolas paskelbtas valstybės saugomas gamtos paveldo objektas. ąžuolo kamieno skersmuo 1,3 m, aukštis - 26 m.

Kitas valstybės saugomas gamtos paveldo objektas, esantis Betygalos miestelyje - **Lelyko atodanga**. Atodanga, suformuota Lelyko upelio sraunių vandenų, liudija sudėtingą Dubysos slėnio šlaitų sandarą ir gamtinės aplinkos raidą vėlyvajame ledynmetyje. Prieš daugelį tūkstančių metų, ledyno pakraštyje, stumdantis, tirpstant ledo sluoksniams, susiklostė priesmėlio ir priemolio morena. Lelyko atodangos aukštis - 25 m., ilgis - 60 m. Įspūdingas viršutinis atodangos skardis, į kurį įsiskverbios tvirtos liepų, obelių, baltalksnių šaknys. Žemiau - nuobirinis šlaitas, daug kur apaugęs varnalėšomis, usnimis, šalpusniais, gervuogėmis ir varpiniais augalais. Atodangos papėdė nusėta molio gabalais, žvirgždu, vietomis šlampanti, šaltiniuota, nes čia prasisunkia požeminis vanduo. Atodanga sudaryta iš molio sluoksnių, kuriuose yra įsiterpusių žvirgždo ir gargždo gabaliukų. Tarp nuobirų galima rasti suakmenėjusių duobagvių, galvakojų, pilvakojų moliuskų fosilijų.

*Vandens telkinių apsaugos zonos ir pakrančių apsaugos juostos* nustatomos vadovaujantis Paviršinių vandens telkinių apsaugos zonų ir pakrančių apsaugos juostų nustatymo tvarkos aprašu, patvirtintu LR aplinkos ministro 2007 m. vasario 14 d. įsakymu Nr. D1-98. Betygalos miestelio teritorijoje vandens telkinių apsaugos zonos nenustatytos. Dubysos apsaugos zona už miestelio ribų yra 200 m. Pagal Aprašą, miestelio teritorijos ribose visų paviršinių vandens telkinių - apsaugos zonų plotis lygus šiems vandens telkiniams nustatytų pakrančių apsaugos juostų pločiui.

*Vandenviečių sanitarinės apsaugos juostos.* Požeminių vandens telkinių (vandenviečių) sanitarines apsaugos zonas sudaro trys juostos, kurios nustatomos kiekvienai požeminio vandens vandenvietei atskirai, vadovaujantis požeminio vandens vandenviečių ir vandentiekio vamzdynų sanitarinių apsaugos zonų projektavimo ir priežiūros higienos normomis bei taisyklėmis. Žemės gelmių registro 2012 m. duomenimis Betygalos miestelyje yra 1 gėlo požeminio vandens vandenvietė (žr. 4.2.3 pav.). Lietuvos geologijos tarnybos duomenimis vandenvietei nėra parengtas sanitarinių apsaugos zonų nustatymo projektas ir nėra

nustatyta sanitarinės apsaugos zona pagal Lietuvos higienos normą HN 44:2006 “Vandenviečių SAZ nustatymas ir priežiūra” (Žin., 2006, Nr. 81-3217). Šalia Betygalos miestelio esantieji Kudonių vandenvietei sanitarinės apsaugos zonos, kurios galėtų patekti į miestelio teritoriją, taip pat nėra nustatytos.



NUMERIS: 4278

PAVADINIMAS: Betygalos (Raseinių r.)

ISTEKLIU\_RUSIS: Geriamasis gėlas vanduo

ISTEKLIU\_GRUPE: Požeminis vanduo

BUKLE: Naudojamas

ADRESAS: Kauno apskr., Raseinių r. sav., Betygalos sen., Betygalos mstl.

IREGISTRUOTAS: 20080430

SAZ\_ISTEIGTAS: Ne

SAZ\_PROJEKTAS: Nėra

ISTEKLIAI: Neaprobuoti

GEOL\_INDEKSAS: D3

NUMERIS: 2639

PAVADINIMAS: Kudonių (Raseinių r.)

ISTEKLIU\_RUSIS: Geriamasis gėlas vanduo

ISTEKLIU\_GRUPE: Požeminis vanduo

BUKLE: Naudojamas

ADRESAS: Kauno apskr., Raseinių r. sav., Betygalos sen., Kudonių k.

IREGISTRUOTAS: 20040518

SAZ\_ISTEIGTAS: Ne

SAZ\_PROJEKTAS: Nėra

ISTEKLIAI: Neaprobuoti

GEOL\_INDEKSAS: D3st

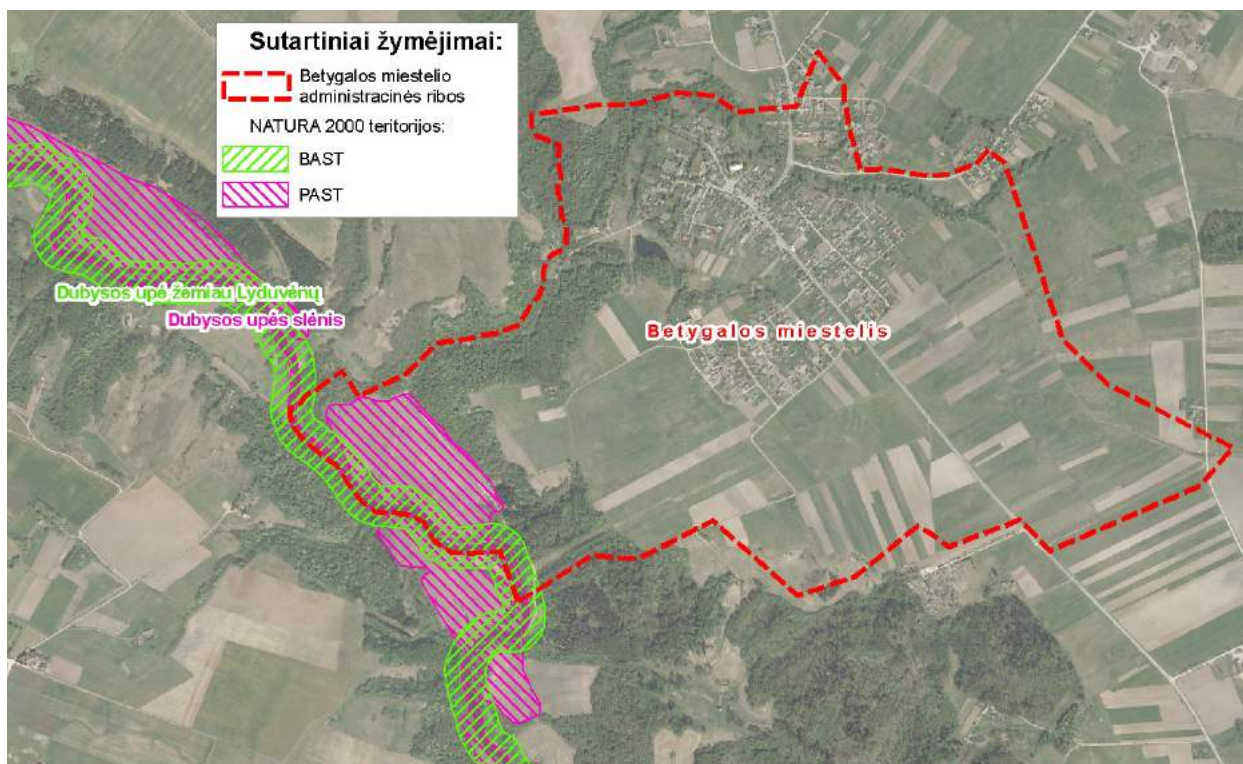
#### 4.2.3 pav. Esamos vandenvietės Betygalos miestelio teritorijoje (Šaltinis: Lietuvos geologijos tarnyba, 2012 m.)

Planuojamoje teritorijoje nėra gamybinių ir komunalinių objektų, kurioms būtų nustatytos sanitarinės apsaugos zonos.

## 4.3 Europinės svarbos saugomos teritorijos (NATURA 2000)

Lietuvai tapus Europos Sąjungos nare, kartu atsirado įsipareigojimų, susijusių su biologinės įvairovės apsauga. Teisinis Europos ekologinio tinklo „Natura 2000“ pagrindas yra dvi ES gamtos apsaugos direktyvos - Paukščių ir Buveinių. Šie teisiniai ES dokumentai numato natūralių buveinių, floros ir faunos apsaugą. Įgyvendinant šias dvi direktyvas Lietuvoje kuriamas Natura 2000 teritorijų tinklas.

Į Betygalos miestelio ribas patenka buveinių apsaugai svarbi teritorija (BAST) – Dubysos upė žemiau Lyduvėnų, bei paukščių apsaugai svarbi teritorija (PAST) – Dubysos upės slėnis (žr. 4.3.1 pav. ir 4.3.1 ir 4.3.2 lenteles).



**4.3.1 pav. NATURA 2000 teritorijos**  
(Šaltinis: Valstybinė saugomų teritorijų tarnyba prie Aplinkos ministerijos, 2012 m.)

### 4.3.1 lentelė. BAST Betygalos miestelio teritorijoje aprašas

Identifikavimo kodas:	1000000000080
Vietovės indentifikatorius (ES kodas):	LTRAS0002
Buveinių apsaugai svarbios teritorijos pavadinimas:	Dubysos upė žemiau Lyduvėnų
Vieta:	Jurbarko raj., Kauno raj., Raseinių raj. savivaldybės
Plotas, ha:	1051.79527556
Ilgis, km:	
Apsaugos statusas:	Teritorijos atitinkančios BAST kriterijus ir patvirtintos ministro įsakymu
Statuso suteikimo data:	2005.08.31
Buveinių apsaugai svarbios vietovės įsteigimo pagrindas (juridinis)	LR aplinkos ministro 2009-04-22 įsakymas Nr. D1-210 (Žin., 2009, Nr. 51-2039)



aktas):	
Saugomos teritorijos priskyrimo Natura 2000 tinklui tikslas:	Baltijos lašiša; Kartuoelė; Mažoji nėgė; Ovalioji geldutė; Paprastasis kirtiklis; Paprastasis kūjagalvis; Pleištinė skėtė; Ūdra
Bendrieji veiklos reglamentai:	LRV 2004-03-15 nutarimo Nr. 276 'Dėl Bendrųjų buveinių ar paukščių apsaugai svarbių teritorijų nuostatų patvirtinimo' (Žin, 2004, Nr. 41-1335; 2006, Nr. 44-1606) 1 priedas
Įregistravimo į kadastrą data:	2007.01.03

Šaltinis: Valstybinė saugomų teritorijų tarnyba prie Aplinkos ministerijos, 2012 m.

#### 4.3.2 lentelė. PAST Betygalos miestelio teritorijoje aprašas

Identifikavimo kodas:	1100000000068
Vietovės indentifikatorius (ES kodas):	LTRASB001
Paukščių apsaugai svarbios teritorijos pavadinimas:	Dubysos upės slėnis
Vieta:	Raseinių raj., Jurbarko raj., Kauno raj. savivaldybės
Plotas, ha:	1117.01686225
Ilgis, km:	
Statuso suteikimo data:	2004.04.17
Paukščių apsaugai svarbios teritorijos įsteigimo pagrindas:	LRV 2004-04-08 nutarimas Nr. 399 (Žin., 2004, 55-1899)
Saugomos teritorijos priskyrimo Natura 2000 tinklui tikslas:	Griežlės (Crex crex), tulžių (Alcedo atthis) apsaugai
Bendrieji veiklos reglamentai:	LRV 2004-03-15 nutarimo Nr. 276 'Dėl Bendrųjų buveinių ar paukščių apsaugai svarbių teritorijų nuostatų patvirtinimo' (Žin, 2004, Nr. 41-1335; 2006, Nr. 44-1606) 2 priedas
Įregistravimo į kadastrą data:	2006.06.15

Šaltinis: Valstybinė saugomų teritorijų tarnyba prie Aplinkos ministerijos, 2012 m.

Dėl teritorinių ypatumų paukščių apsaugai svarbi teritorija (PAST) yra akivaizdžiai jautri ir reikšminga bendrojo plano sprendiniams, numatant perspektyvines rekreacines ir bendro naudojimo teritorijas bei galimų objektų statybą.

## 4.4 Naudingos iškasenos

Lietuvos geologijos tarnybos pateiktoje informacijoje naudingųjų iškasenų ištekliai yra suskirstyti pagal geologinio tyrimo etapų rezultatus (ištirtumo laipsnį) į sekančias kategorijas: detalai išžvalgyti ištekliai (DŽ), parengtinai išžvalgyti ištekliai (PŽ) ir prognoziniai ištekliai (spėjami ir aptikti). Realų naudingųjų išteklių potencialą sudaro detalai išžvalgyti telkiniai, o parengtinai išžvalgyti ir prognoziniai ištekliai - rezervas ateičiai. Pagal Lietuvos Respublikos žemės gelmių įstatymą naudoti (eksploduoti) galima tik detalai išžvalgytus išteklius, šie ištekliai įrašyti į Naudingųjų išteklių balansą.

Pagal Lietuvos geologijos tarnybos 2012 m. duomenis, į Betygalos miestelio teritoriją nepatenka naudingųjų iškasenų telkiniai ar perspektyvūs plotai.

### IŠVADOS

- Betygalos miestelio gamtinį karkasą sudaro migracijos koridoriai, slėniai bei dubakloniai, kuriais vyksta intensyvi geodinaminė bei bioinformacinė apykaita. Numatant Betygalos miestelio plėtrą turi būti vadovaujamasi šiose teritorijoje galiojančiais apribojimais;
- Didelę dalį miestelio teritorijos dengia Dubysos regioninio parko bei Betygalos kraštovaizdžio draustinio teritorijos, vakariniu pakraščiu praeina buveinių (BAST) ir paukščių (PAST) apsaugai svarbios teritorijos, kurios yra akivaizdžiai jautrios ir reikšmingos bendrojo plano sprendiniams numatant perspektyvines rekreacines ir bendro naudojimo teritorijas bei galimų objektų statybą.

## 5 KULTŪROS PAVELDAS

### 5.1 Kultūros paveldo objektai

Pagal Lietuvos Respublikos bendrąjį planą vienas iš svarbiausių veiksnių, įtakančių bendrąją kraštovaizdžio formavimo politiką, yra ypatingą reikšmę kraštovaizdžio vizualinėje struktūroje turinčių nekilnojamųjų kultūros vertybių teritorinė sklaida.

Šiuo metu galioja Lietuvos Respublikos kultūros ministro 2009-05-05 įsakymu Nr. ĮV-212 patvirtinta Raseinių rajono savivaldybės nekilnojamojo kultūros paveldo tinklų schema (žr. 5.1.1 pav).



Kultūros paminklai - archeologinis, povandeninis paveldas



Valstybės saugomi kultūros paveldo objektai - archeologinis, povandeninis paveldas



Valstybės saugomi kultūros paveldo objektai - architektūrinis, inžinerinis, istorinis, sakralinis ir kt. paveldas



Valstybės saugomi kultūros paveldo objektai - kitas nekilnojamas kultūros paveldas (memorialinis, dailės, mitologinis ir kt.)



Kiti kultūros paveldo objektai - archeologinis, povandeninis paveldas



Kiti kultūros paveldo objektai - kitas nekilnojamas kultūros paveldas (memorialinis, dailės, mitologinis ir kt.)

5.1.1 pav. Ištrauka iš Raseinių rajono savivaldybės nekilnojamojo kultūros paveldo tinklų schemos

Betygalos miestelio bendrojo plano esamos būklės informacija apie kultūros paveldo objektus atitinka kultūros vertybių registro duomenis.

Betygalos miestelio ir gretimos teritorijos nekilnojamojo kultūros paveldo objektų (žr. 5.1.1, 5.1.2, 5.1.3 pav.), esančių Registre, sąrašas pateiktas 5.1. lentelėje. Visi kultūros paveldo objektai (paskelbti saugomais bei objektai, esantys Registre) yra sutartiniu ženklu pažymėti grafinėje dalyje.

**5.1 lentelė. Betygalos miestelio kultūros vertybės, esančios Lietuvos Respublikos nekilnojamųjų kultūros vertybių registre**

Unikalus objekto kodas	Pavadinimas	Adresas, teritorijos plotas, apsaugos zonos plotas	Įregistravimo registre data	Statusas, rūšis	Kiti kodai
2888	Kryžius	Raseinių r. sav., Betygalos mstl. (Betygalos sen.)		Įrašytas į registrą (registrinis). Nekilnojamas. Pavienis objektas	IP142, LA413/2006
2071	Šaltinėlis, vad. Šv. Jono (Gaivučiu)	Raseinių r. sav., Betygalos mstl. (Betygalos sen.)		Įrašytas į registrą (registrinis). Nekilnojamas. Pavienis objektas	IP988, LA413/2062
20368	Miestelio istorinė zona	Raseinių r. sav., Betygalos mstl. (Betygalos sen.) Teritorijos plotas 48200 m <sup>2</sup> , vizualinio apsaugos zonos pozonio plotas 464900 m <sup>2</sup>		Įrašytas į registrą (registrinis). Nekilnojamas. Vietovė	LA306
5566	Betygalos piliakalnis	Raseinių r. sav., Betygalos mstl. (Betygalos sen.) Teritorijos plotas 3,06 ha, vizualinio apsaugos zonos pozonio plotas 1764000 m <sup>2</sup>	1992-10-15	Paminklas. Nekilnojamas Pavienis objektas	A364P, AR880
13454	Vytauto Didžiojo paminklas	Raseinių r. sav., Betygalos mstl. (Betygalos sen.)	2003-12-29	Valstybės saugomas Nekilnojamas. Pavienis objektas (valstybinis)	D117, DV2305
13455	Altorius su 5 skulptūromis	Raseinių r. sav., Betygalos mstl. (Betygalos sen.)		Įrašytas į registrą (registrinis). Nekilnojamas.	DV2306

LR kultūros ministro 2009-05-05 įsakymu Nr. ĮV-212 patvirtintoje Raseinių rajono savivaldybės nekilnojamojo kultūros paveldo tinklų schemoje savivaldybės saugomų objektų Betygalos miestelyje nėra.

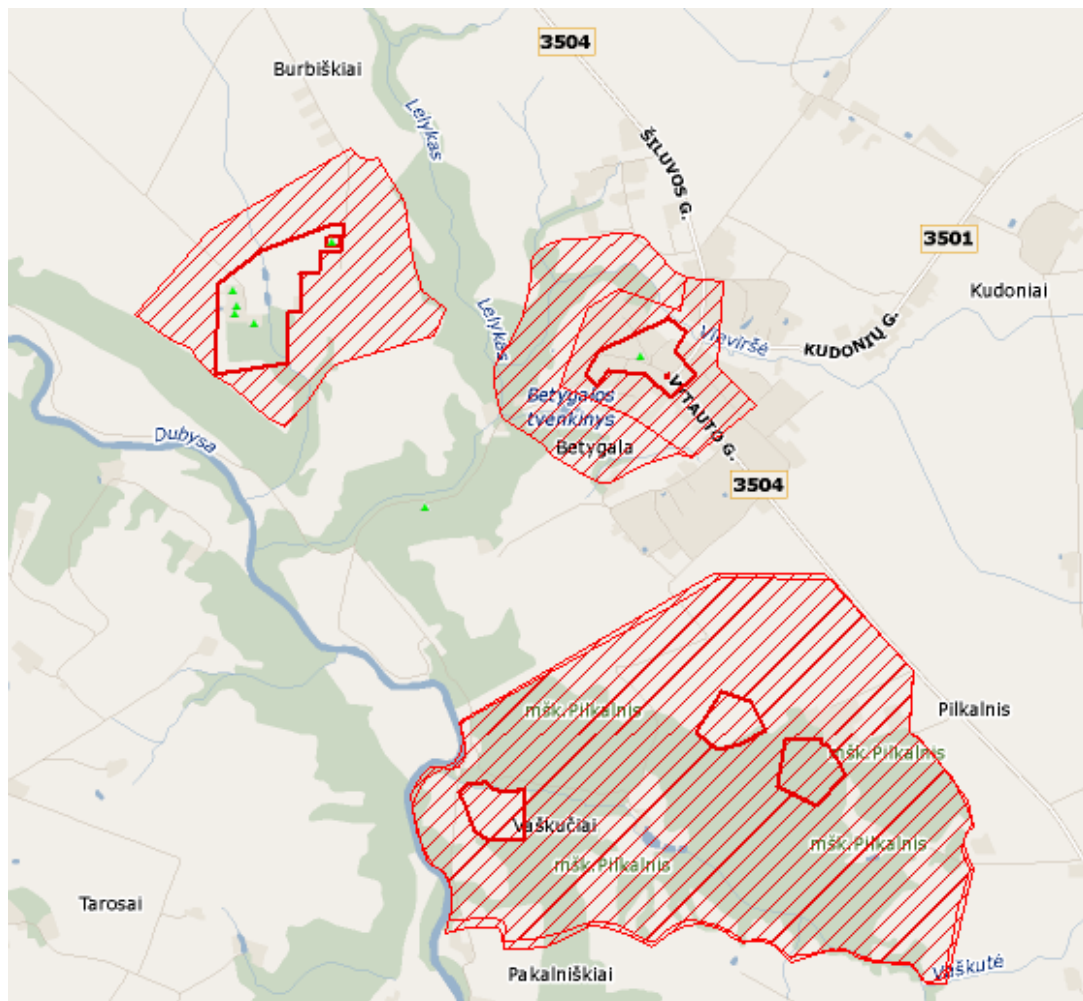
Pagal nekilnojamojo kultūros paveldo vertingąsias savybes Betygalos miestelyje ir jo artimoje aplinkoje dominuoja archeologinis, urbanistinis, architektūrinis pobūdžiai. Šie kultūros paveldo objektai ir turėtų būti labiausiai lankomi turistų.

Nagrinėjant Betygalos miestelyje esančius nekilnojamojo kultūros paveldo objektus, negalima praleisti gretimybėse esančių svarbesnių objektų, kurie galėtų tapti bendrų turistinių maršrutų dalimi, kaip antai:

- Prie pagrindinio kelio Kaisajus-Betygala yra valstybės saugomas kompleksinis objektas - Burbiškių dvaro sodyba, Burbiškių k. (Betygalos sen.), Raseinių raj. (unikalus kultūros vertybės kodas 518). Tai klasicistinio laikotarpio dvaro sodyba, turinti peizažinio, laisvo planavimo bruožus. Pagrindinis sodybos akcentas - klasicistiniai dvaro rūmai, mūrinis vienaaukštis su mezoninu pastatas (žr. 5.1.2 pav.).
- Aštuoni kilometrai į šiaurės vakarus nuo Betygalos, prie Sandravos upelio, seniau buvo Pasandravio dvarelis. XIX a. II-oje pusėje jo žemę nuomojo Aleksas Mačiulis. Čia 1812 m. gimė



poetas prelatas Jonas Maciulevičius-Maironis. Netoli Pasandravio yra Bernotų kaimas, kuriame XIX a. Maironio tėvas turėjo savo ūkį, o jaunystės metais gyveno būsimas poetas.



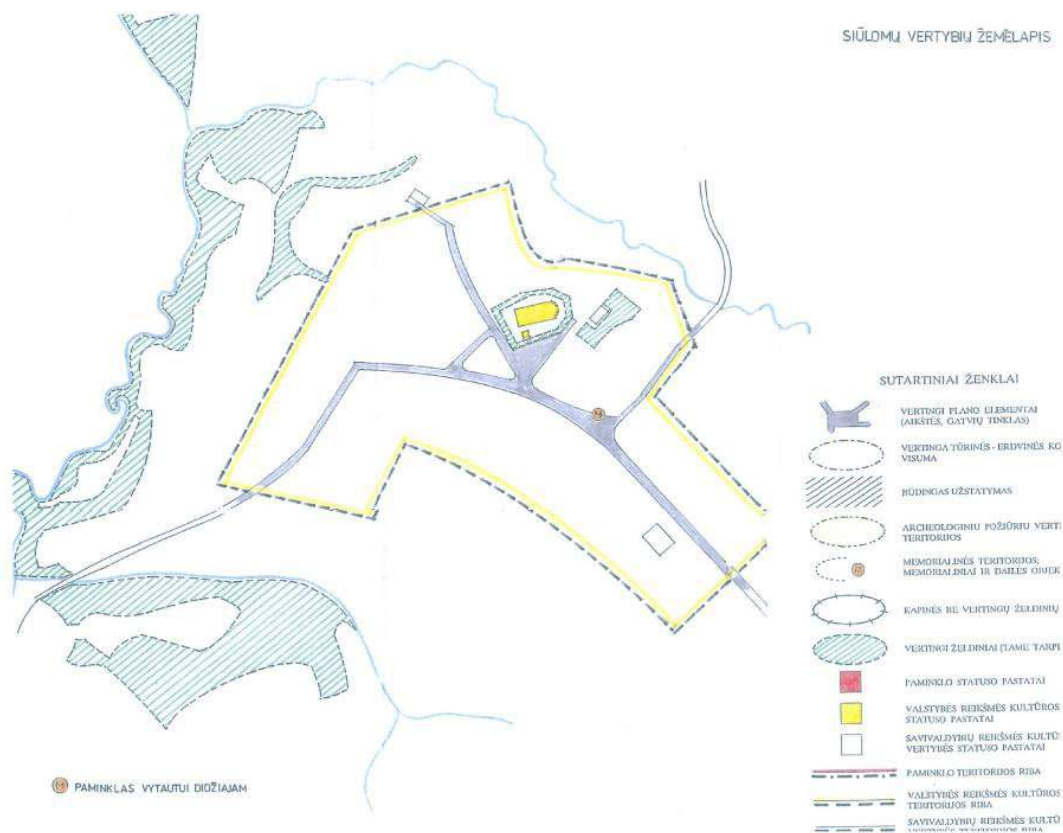
5.1.2 pav. Fragmentas iš Kultūros vertybių registro Betygalos miestelyje ir gretimybėse (su Burbiškio dvaru)

Betygalos miestelio urbanistinį paveldą programos "Žemaitijos urbanistinio paveldo tyrimai, vertybių išaiškinimas ir fiksavimas" apimtyje 2005 m. tyrė habil. dr. A. Miškinis ir arch. N. Steponaitytė. Tyrimų metu užfiksavo šiuos kultūros vertės turinčius elementus:

- gatvių tinklas su aikštėmis,
- bažnyčia su varpine,
- želdynai šventoriuje, kapinėse, upelių ir Dubysos šlaituose.

Autorių pateiktos išvados:

- Miestelio centrinei daliai siūloma suteikti kultūros vertybės statusą ir tvarkyti pagal I reglamentą.
- Bažnyčia su varpine siūloma suteikti kultūros vertybės statusą (žr. 5.1.3 pav.).



5.1.3. pav. A. Miškinis, N. Steponaitytė. Betygalos miestelio siūlomų vertybių žemėlapis (Kultūros paveldo centro archyvas)

## 5.2 Raseinių rajono savivaldybės teritorijos bendrojo plano kultūros paveldo dalies sprendiniai

Raseinių rajono savivaldybės bendrojo plano, patvirtinto Raseinių rajono savivaldybės tarybos 2007-10-25 sprendimu Nr. (1.1)TS-234, kultūros paveldo dalies sprendinių prioritetai:

- Kultūros paveldo objektų išsaugojimas ir tinkamas jo naudojimas - svarbiausias uždavinys rajono bendrojo plano veikimo laikotarpiu.
- Specialiųjų paveldosauginių planų sudarymas dar neįtrauktiems į registrą urbanistiniams, architektūriniams (ypač mediniams) ir kitiems objektams sudarys galimybes juos išsaugoti.
- Paveldo objektų savininkai ir naudotojai turi gerai žinoti savo teise ir pareigas. Jie turi būti skatinami moraliai ir ekonomiškai, naudojant objektus pažintiniams kultūriniam turizmui.
- Rajono savivaldybės paruoštos tikslinės rūšinės kultūros paveldo objektų tvarkymo programos leis pretenduoti į ES lėšų panaudojimą ir kaupti tam skirtą fondą.

Raseinių rajono savivaldybės bendrojo plano siūloma parengti Betygalos miestelio centrinės dalies vystymo specialųjį planą su paveldosaugine dalimi.

Raseinių savivaldybės teritorijos bendrojo plano kultūros paveldo dalies 1 priede “Raseinių rajono nekilnojamųjų kultūros vertybių sąrašas” įrašyti du neregistriniai, bet istorinę vertę turintys objektai:

- Betygalos miestelio kapinės prie Dubysos g. (žr. 5.2.1 pav.)
- Betygalos senosios kapinės prie Pilkalnio g..



*5.2.1. pav. Betygalos miestelio kapinės*

Atskirai verta paminėti Betygalos senosiose kapinėse prie Pilkalnio g. esantį modernių bruožų, originalų XX a. pradžioje pastatytą Dulevičių šeimos mauzoliejų. Nedidelė, 4,3 m pločio ir 5,1 m ilgio koplytėlė stovi virš didesnio už ją laidojimo rūsio. Grakščių proporcijų, lakoniškų formų pastato išorėje dominuoja asimetriškai prie navos kampo priglaustas lieknas, aštuoniakampis, minaretą primenantis bokštas.

## IŠVADOS

- Nekilnojamojo kultūros paveldo objektų (ypač kompleksinių) teritorinis respektavimas bus labai svarbus rengiant bendrojo plano sprendinius.
- Teritorijų apsaugos tikslai rengiant bendrojo plano sprendinius turi užtikrinti kultūros paveldo objektų išsaugojimą.



## 6 APLINKOS KOKYBĖS BŪKLĖS ANALIZĖ IR VERTINIMAS

### 6.1 Aplinkos oro tarša ir kokybė

2010 m. lapkričio mėn. - 2011 m. liepos mėn. Raseinių rajono savivaldybės teritorijoje, vykdant iš Europos Sąjungos struktūrinių fondų ir Lietuvos Respublikos biudžeto lėšų finansuotą projektą „Lietuvos oro kokybės monitoringo sistemos modernizavimas naudojant difuzinius ėmiklius“, buvo atlikti aplinkos oro kokybės tyrimai (žr. 6.1.1, 6.1.2 ir 6.1.3 lenteles).

**6.1.1 lentelė.** Raseinių rajono savivaldybės teritorijoje 2010-2011 m. atliktų oro kokybės tyrimų rezultatai. Sieros dioksidas ( $SO_2$ )

Tyrimų vietos kodas	Tyrimų vietos adresas	Koordinatės		Vidutinė metinė koncentracija
		X	Y	$\mu g/m^3$
RASEINIAI 01	Vilniaus g. Vytauto Didžiojo g.	443808	6138665	0,9
RASEINIAI 02	Pirmūnų g.	445048	6137865	0,9
RASEINIAI 03	Netoli Žemaičių g. Vilkupės upė, Parkas	444609	6139532	0,8

\* Aplinkos apsaugos agentūros duomenys, [www.aplinka.lt](http://www.aplinka.lt)

**6.1.2 lentelė.** Raseinių rajono savivaldybės teritorijoje 2010-2011 m. atliktų oro kokybės tyrimų rezultatai. Sieros dioksidas ( $SO_2$ ). Azoto dioksidas ( $NO_2$ )

Tyrimų vietos kodas	Tyrimų vietos adresas	Koordinatės		Vidutinė metinė koncentracija
		X	Y	$\mu g/m^3$
RASEINIAI 01	Vilniaus g. Vytauto Didžiojo g.	443808	6138665	20,8
RASEINIAI 02	Pirmūnų g.	445048	6137865	12,5
RASEINIAI 03	Netoli Žemaičių g. Vilkupės upė, Parkas	444609	6139532	16,0

\* Aplinkos apsaugos agentūros duomenys, [www.aplinka.lt](http://www.aplinka.lt)

**6.1.3 lentelė.** Raseinių rajono savivaldybės teritorijoje 2010-2011 m. atliktų oro kokybės tyrimų rezultatai. Sieros dioksidas ( $SO_2$ ). Benzenas

Tyrimų vietos kodas	Tyrimų vietos adresas	Koordinatės		Vidutinė metinė koncentracija
		X	Y	$\mu g/m^3$
RASEINIAI 01	Vilniaus g. Vytauto Didžiojo g.	443808	6138665	2,2
RASEINIAI 02	Pirmūnų g.	445048	6137865	2,6
RASEINIAI 03	Netoli Žemaičių g. Vilkupės upė, Parkas	444609	6139532	1,7

\* Aplinkos apsaugos agentūros duomenys, [www.aplinka.lt](http://www.aplinka.lt)

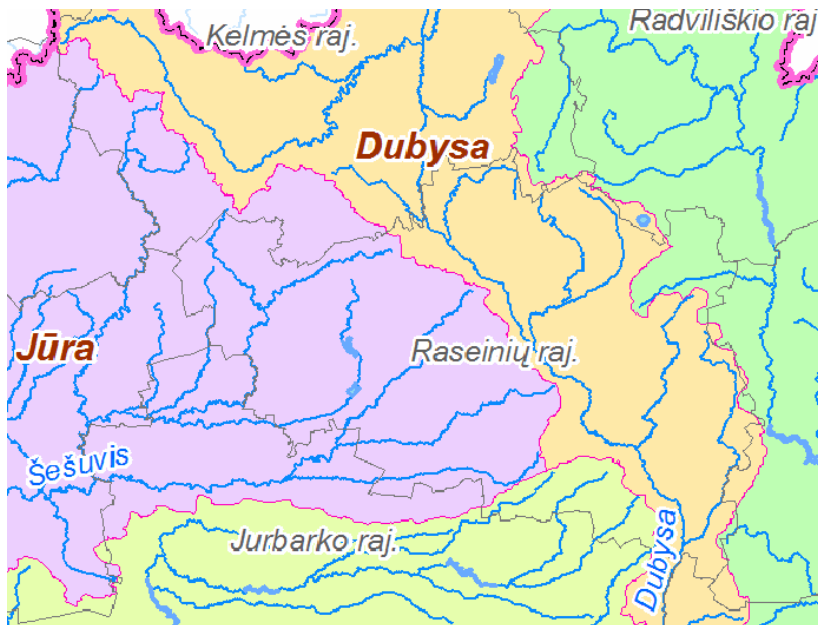
Kadangi, mobilių taršos šaltinių duomenų Betygalos miestelyje nėra, o transporto srautas santykinai mažas, galima daryti prielaidą, kad bendrojo plano sprendiniuose racionalus gatvių tinklas ir funkcinis zonavimas užtikrins leistinas nustatytas taršos normas.

### 6.2 Paviršinių vandenų tarša ir kokybė

Europos Sąjungos pagrindinis vandens teisinis dokumentas „Bendrosios vandens politikos direktyva“ nustato, kad vandens telkiniai turi būti valdomi baseininio principu. Tam Lietuvos teritorija buvo suskirstyta į keturis upių baseinų rajonus: Nemuno, Ventos, Lielupės ir Dauguvos. Kiekvienam iš šių rajonų turi būti parengti ir patvirtinti valdymo planai ir jų įgyvendinimo priemonės. Vandens telkinių

apsauga ir tvarkymas vykdomi jau ne pagal administracines, bet pagal hidrologiniai apibrėžtas natūralias upių baseinų ribas. Pagal nustatytus reikalavimus, visi Lietuvos vandens telkiniai iki 2015 m. privalės būti geros būklės. Tie vandens telkiniai, kurių gera būklė negali būti pasiekta, išskirti kaip rizikos vandens telkiniai, ir jiems taikomos specialios priemonės, kad reikalavimai būtų įvykdyti.

Betygalos miestas priklauso Nemuno upių baseinų rajono Dubysos upės pabaseiniui (žr. 6.2.1 pav.).



6.2.1 pav. Nemuno upių baseinų rajono Dubysos upės pabaisinis

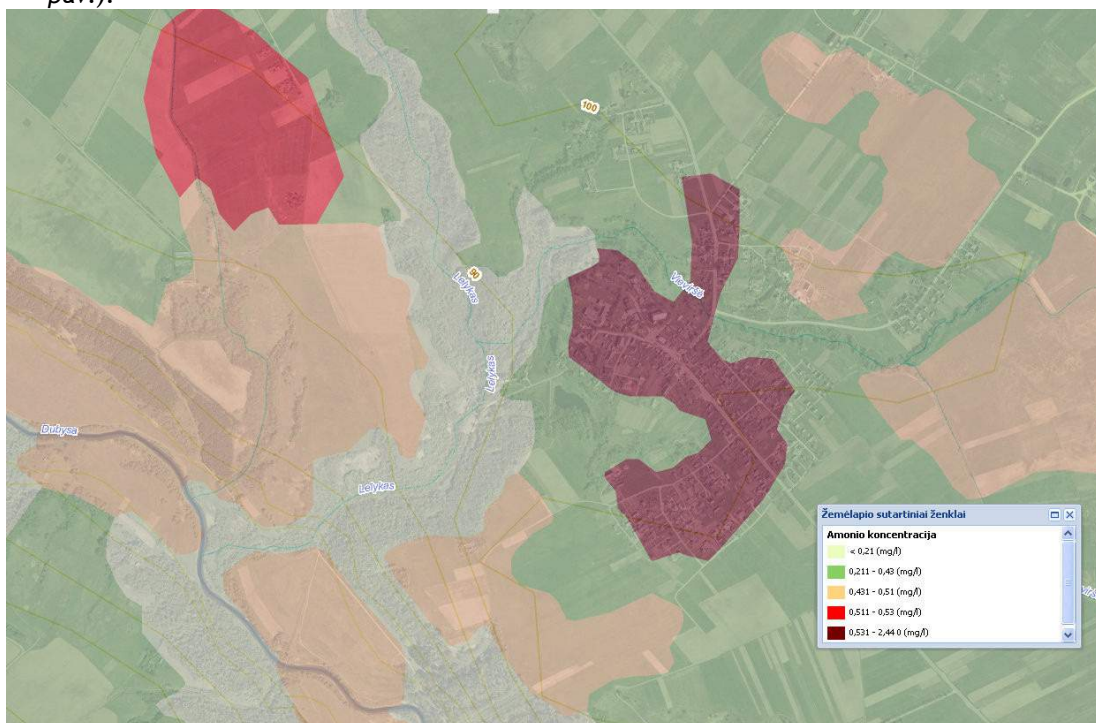
Pagal cheminę paviršinių vandenų būklę Dubysos upė priskirta prie geros cheminės būklės upių (žr. 6.2.2 pav.).



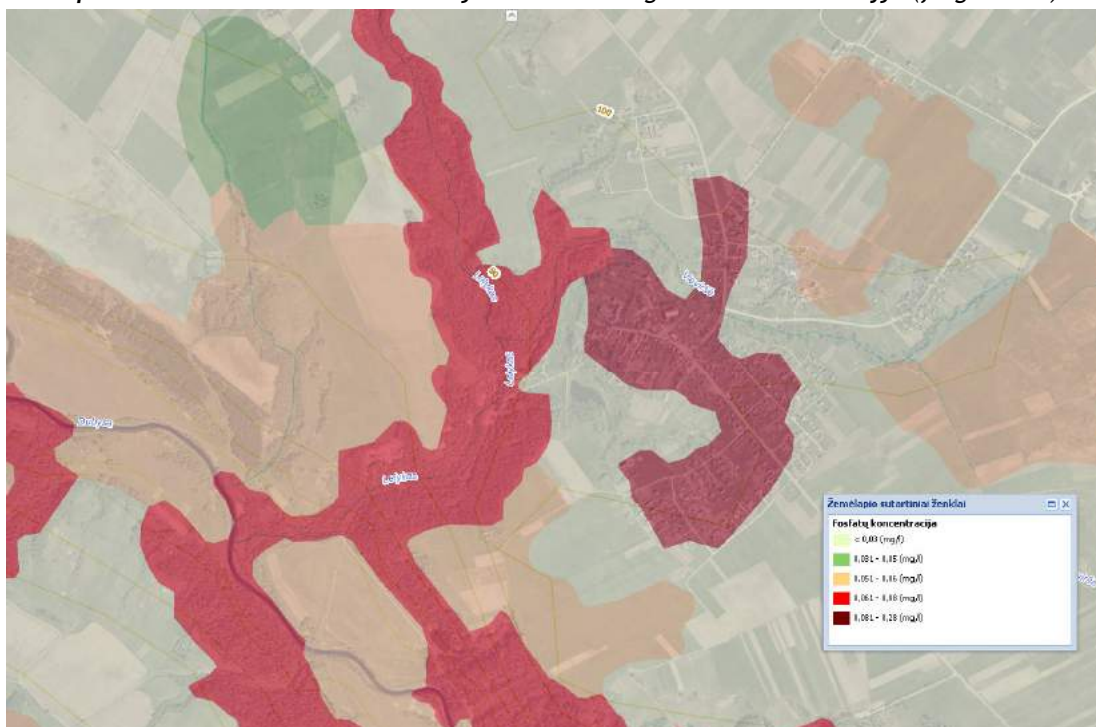
6.2.2 pav. Cheminė Nemuno UBR paviršinių vandenų telkinių būklė (fragmentas)

## 6.3 Požeminių vandenų tarša ir kokybė

Remiantis Aplinkos apsaugos agentūros duomenimis, pateikiami žemėlapių fragmentai įvairiomis temomis, liečiančiomis požeminių vandens telkinių ekologinę būklę. Vidutinė amoniako (NH<sub>4</sub>), fosfatų (PO<sub>4</sub>), nitratų (NO<sub>3</sub>) koncentracija gruntiniame vandenyje ties Betygala - didelė (žr. 6.3.1, 6.3.2, 6.3.3 pav.).

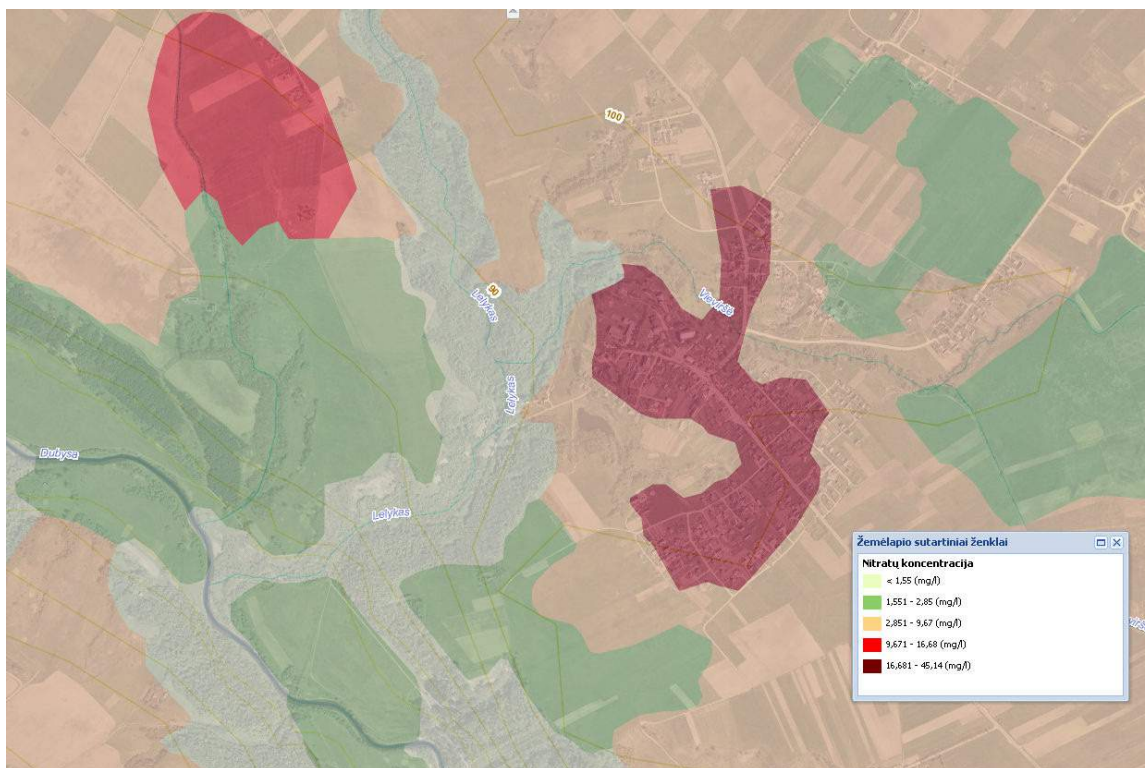


6.3.1 pav. Vidutinė amonio koncentracija Nemuno UBR gruntiniame vandenyje (fragmentas)



6.3.2 pav. Vidutinė fosfatų koncentracija Nemuno UBR gruntiniame vandenyje (fragmentas)





6.3.3 pav. Vidutinė nitratų koncentracija Nemuno UBR gruntiniame vandenyje (fragmentas)

## 6.4 Fizikinė tarša

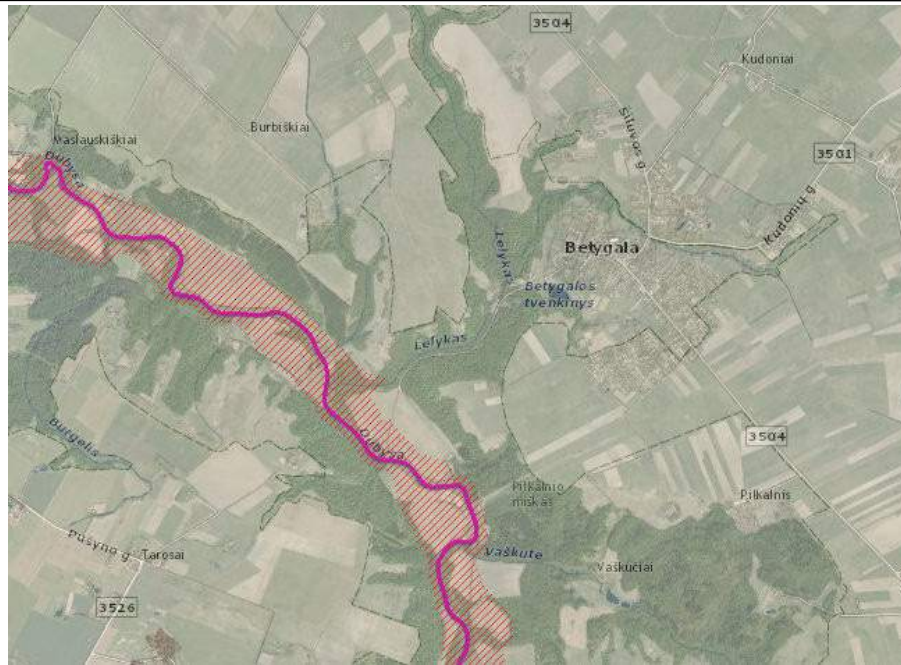
Fizikine tarša yra vadinama aplinkos tarša triukšmu, vibracija, jonizuojančiąja ir nejonizuojančiąja spinduliuote, radioaktyviosiomis medžiagomis, kurios, patekusios į aplinką, gali sukelti pavojų ir pakenkimus gyviems organizmams iš karto arba po tam tikro laiko. Labiausiai pasireiškianti fizikinė tarša, kurios poveikis aplinkai yra nustatytas, yra radiacija, elektromagnetiniai laukai, šiluminė tarša ir triukšmas.

Fizinė tarša labiau aktuali didesniems Lietuvos miestams. Duomenų apie Betygalos miestelio fizikinės taršos parametrus šioje srityje nėra.

## 6.5 Potvynių rizika

Lietuvoje buvo išskirtos 54 skirtingų upių atkarpos, kuriose yra galimybė formuotis su potvyniais susijusiems ekstremaliems reiškiniams, tarp šių upių yra ir Dubysa.

Vandens lygio padidėjimo tikimybė patikslina užstatytų ir planuojamų užstatyti teritorijų priartėjimo prie Dubysos upės rizikų ir galimas užliejimo pasekmes (mažai įtakoja užstatytas ir galimas užstatyti teritorijas) (žr. 6.5 pav.).



## IŠVADOS

- Kadangi, mobilių taršos šaltinių duomenų Betygalos miestelyje nėra, o transporto srautas santykinai mažas, galima daryti prielaidą, kad bendrojo plano sprendiniuose racionalus gatvių tinklas ir funkcinis zonavimas užtikrins leistinas nustatytas taršos normas.
- Betygalos miestelis priklauso Nemuno upių baseinų rajono Dubysos upės pabaseiniui.
- Pagal cheminę paviršinių vandenų būklę Dubysos upė priskirta prie geros cheminės būklės upių.
- Vidutinė amoniako, fosfatų, nitratų koncentracija gruntiniame vandenyje ties Betygala - didelė.

## 7 SOCIALINĖ APLINKA

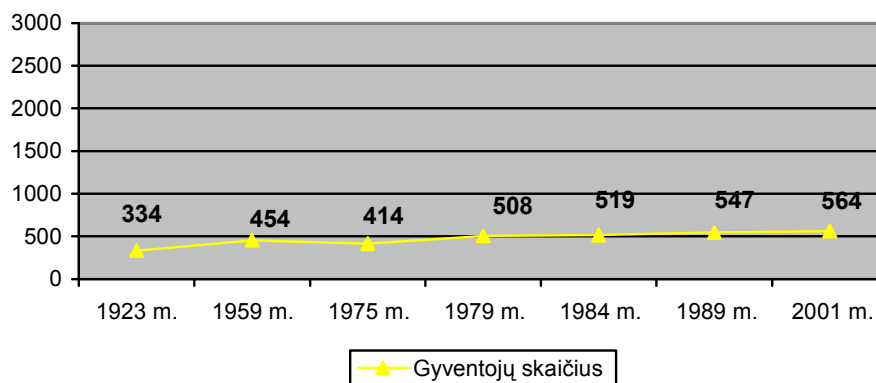
Betygalos miestelio esamai būklei įvertinti ir išvadoms parengti naudojami paskutinių trijų metų oficialūs statistiniai duomenys (2009 m., 2010 m., 2011 m.). Tendencijoms nustatyti daromi palyginimai tarp Betygalos miestelio, Raseinių rajono ir Lietuvos Respublikos indikatorių. Taip pat, remiamasi atliktos Betygalos gyventojų apklausos rezultatais bei kitomis duomenų bazėmis.

### 7.1. Demografinė struktūra

Pagal Betygalos seniūnijos pateiktus duomenis šiuo metu (2012 m.) Betygalos seniūnijoje gyvena 2280 gyventojų. Pagal statistikos departamento 2001 m. surašymo duomenis Betygalos miestelio gyventojai sudarė 21 % visų Betygalos seniūnijos gyventojų ir 4,46 % visų Raseinių rajono gyventojų.

Pagal 2003 - 2011 m. Betygalos seniūnijos gyventojų skaičiaus kaitos tendencijas gyventojų skaičius sumažėjo 15,5 % t.y. nuo 2700 gyv. iki 2280 gyv. Pagal seniūnijos duomenis 2011 m. Betygalos miestelyje gyveno 500 gyventojų.

Atgavus nepriklausomybę visiems Lietuvos miestams, miesteliams ir kaimams būdinga gyventojų mažėjimo tendencija, išskyrus Vilnių. Tačiau Betygaloje nuo 1989 m. iki 2001 m. gyventojų skaičius paaugo apie 2 proc. Nuo pat 1923 m. pastebima Betygalos miestelio gyventojų didėjimo tendencija (žr. 7.1.1 ir 7.1.2 pav.). 2011 m. gyventojų ir būstų surašymo duomenų Lietuvos statistikos departamentas dar nepateikia.

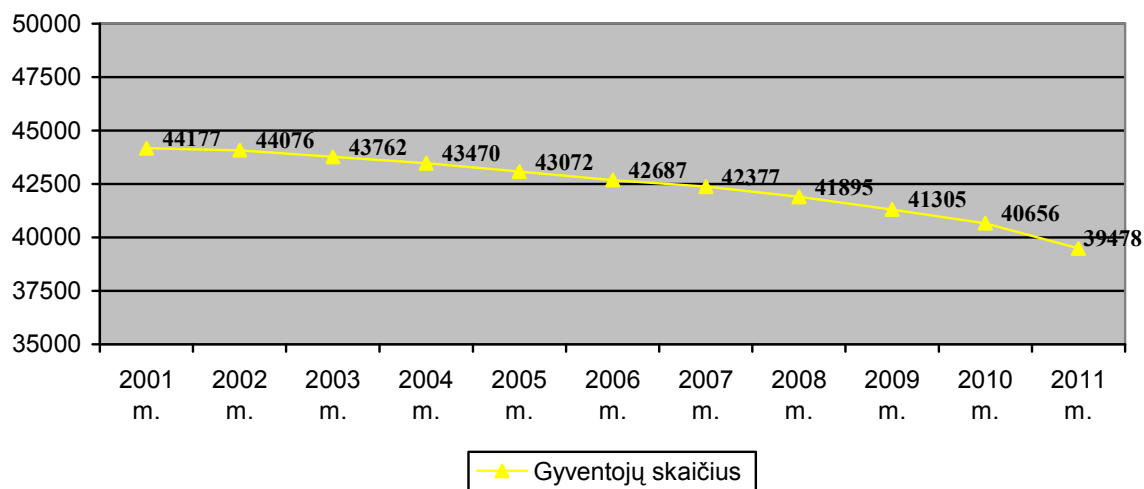


7.1.1 pav. Demografinė raida Betygalos miestelyje tarp 1923 m. ir 2001 m. (Informacijos šaltinis - Statistikos departamentas).

7.1.1. lentelė. Gyventojų skaičius Raseinių rajono savivaldybės miesteliuose 2001 m.

Miestelio pavadinimas	Miestelio gyventojų skaičius*	Vyrų sk.	Moterų sk.	Seniūnijos gyventojų skaičius	Gyv. dalis seniūnijoje proc.	Raseinių sav. gyventojų skaičius	Miestelio gyv. dalis savivaldybėje proc.
<b>Betygala</b>	<b>559</b>	<b>271</b>	<b>288</b>	<b>2677</b>	<b>20,9 %</b>	<b>12541</b>	<b>4,46 %</b>
Girkalnis	997	474	523	2026	49,2 %	12541	7,95 %
Nemakščiai	905	420	485	2571	35,2 %	12541	7,22 %
Lyduvėnai	125	50	75	2957	4,2 %	12541	1,00 %
Šiluva	800	357	443	2957	27,0 %	12541	6,37 %
Žaiginys	380	175	205	2957	12,8 %	12541	3,03 %
Viduklė	1911	879	1032	4194	45,6 %	12541	15,24 %





**7.1.2 pav. Gyventojų skaičiaus kaita Raseinių rajone 2001-2011 m.**  
(Informacijos šaltinis - Statistikos departamentas)

Pagal 2001 - 2011 m. Raseinių rajono gyventojų skaičiaus kaitos tendencijas gyventojų skaičius sumažėjo 10,6 % t.y. nuo 44177 gyv. iki 39478 gyv. (žr. 7.1.2 pav.).

Pagrindiniai gyventojų skaičiaus augimo šaltiniai - natūralus prieaugis ir migracijos teigiamas saldo. Per pastaruosius 11 metų natūralus prieaugis Lietuvoje ir Raseinių rajono savivaldybėje buvo neigiamas, t.y. 1000-iui gyventojų tenka daugiau mirusiųjų nei gimusiųjų. Lyginant natūralios kaitos rodiklius su šalies duomenimis per pastaruosius 2008-2011 m., Raseinių rajone šis rodiklis yra žymiai mažesnis. Pagrindinė to priežastis - mažas gimimų skaičius.

Lyginant paskutinių trejų (2009-2011) metų duomenis, ryški Lietuvos gyventojų skaičiaus mažėjimo tendencija - 2011 metais, palyginti su 2010-aisiais, gyventojų sumažėjo daugiau nei 3,2 % arba 84438 gyventojais. Raseinių rajone bei Betygalos miestelyje gyventojų mažėjo pakankamai ženkliai: Betygaloje 2011-aisiais, lyginant su 2010 metais, gyventojų skaičius sumažėjo apie 2% (-10 gyv.) (žr. 7.1.2 lentelę).

**7.1.2 lentelė. Gyventojų skaičius 2009-2011 m.**

Teritorija	Gyventojų skaičius metų pradžioje		
	2009 m.	2010 m.	2011 m.
Lietuvos Respublika	3349872	3329039	3244601
Raseinių rajonas	41305	40656	39478
Betygalos miestelis	542	510	500

Šaltinis: Statistikos departamentas, Betygalos seniūnija

Tiek Raseinių rajone tiek Betygaloje mirties atvejų užfiksuota daugiau nei gimimų.

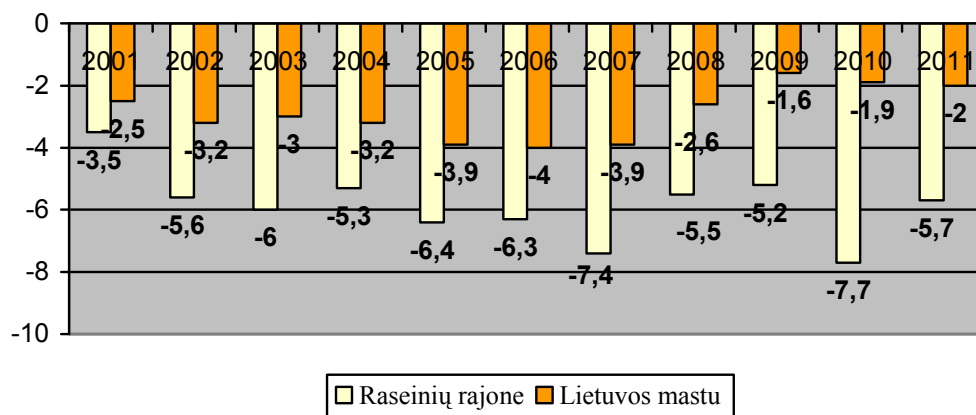
**7.1.4 lentelė. Mirtingumas 2009-2011 m.**

Teritorija	Mirusiųjų skaičius		
	2009 m.	2010 m.	2011 m.
Lietuvos Respublika	42032	42120	41037
Raseinių rajonas	601	650	591
Betygalos miestelis	2	8	6

Šaltinis: Statistikos departamentas, Betygalos seniūnija

Gyventojų mažėjimo tendencija būdinga visiems miestams, išskyrus Vilnių, ypač kaimams. Statistiškai, ypač globalios finansinės ir ekonominės krizės laikotarpiu, kol kas nėra jokių veiksmų, kurie lemtų augimo tendencijas. Todėl priimama, kad Betygalos miestelyje gyventojų skaičius irgi mažėja.

Vertinant natūralų gyventojų prieaugį Betygalos miestelyje galima teigti, kad neigiamos gyventojų kaitos tendencijos atitinka Raseinių rajono gyventojų kaitos tendencijas (žr. 7.1.3 pav.).



**7.1.3 pav. Gyventojų skaičiaus kaita 1000 gyventojų 2001 - 2010 m.**  
(Informacijos šaltinis - Statistikos departamentas)

Vertinant natūralų gyventojų prieaugį (n), tikėtina, kad natūralus gyventojų prieaugis ir toliau išliks neigiamas. Siūlomi nagrinėjimui tokie prognozės variantai:

I variantas - statistinės tendencijos,  $n = -0,07$  proc. per metus ir

II variantas - optimistinės tendencijos,  $n = 0,0$  proc. per metus.

Gyventojų senėjimą vertinti sudėtinga, nes bendras gyventojų skaičius mažėja.

Gyventojų migracijos saldo statistiniai rodikliai rodo, kad vyrauja neigiama tendencija (ypač 2008 - 2011 m.) - išvykstančių gyventojų yra žymiai daugiau nei atvykstančių. Lyginant su Lietuvos duomenimis, situacija Raseinių rajono savivaldybėje yra iš esmės panaši, o vyraujančios tendencijos - tos pačios. Tikėtina, kad ir ateityje išvykstančiųjų skaičius bus didesnis nei atvykstančiųjų, optimistiniu atveju, šis santykis išsilygins, tačiau priešingas variantas labai mažai tikėtinas.

Remiantis retrospektyvinio periodo ilgalaikėmis tendencijomis, galima su didele tikimybe prognozuoti, kad natūralus prieaugis Betygalos miestelyje 10-15 metais gali būti neigiamas. Laikantis tendencijos, kad gyventojų skaičius Raseinių rajone per pastaruosius dešimt metų sumažėjo 10 %, tuomet pagal šią gyventojų mažėjimo tendenciją Betygalos miestelyje 2020 m. gyvens 450 gyventojų.

#### Tautinė sudėtis

Nesant Betygalos miestelio rodiklių, analizuojami bei lyginami Raseinių rajono gyventojų tautinės sudėties rodikliai. Vertinant gyventojus tautinės sudėties aspektu - rajone absoliučią daugumą gyventojų sudaro lietuvių tautybės gyventojai. Jie sudaro net 98,9% visų rajono gyventojų.

**7.1.5 lentelė. Gyventojų tautinė sudėtis, proc. (2001 m. gyventojų surašymo duomenys)**

Teritorija	Lietuvių	Lenkų	Rusų	Baltarusių	Kitų tautybių ir nenurodė
Lietuvos Respublika	83,4	6,7	6,3	1,2	2,4
Raseinių rajonas	98,9	0,1	0,5	0,1	0,4

Šaltinis: Statistikos departamentas

Daroma prielaida, kad Betygalos gyventojų tautinė sudėtis nedaug skiriasi nuo Raseinių rajono indikatorių.

#### Išsilavinimas

2009 metais daugiausia Lietuvos gyventojų nuo 25 iki 64 metų amžiaus buvo įgiję vidutinį išsilavinimą - 32,1%, beveik dvigubai mažiau buvo gyventojų su aukščiausiu išsilavinimu - 16,5%, mažiausiai - turinčių žemesnį išsilavinimą (4,6%). 2011 metais sumažėjo gyventojų, turinčių žemesnį išsilavinimą. 2011 m. žemesnį išsilavinimą turinčių gyventojų buvo 0,8% mažiau. Gyventojų, turinčių vidutinį išsilavinimą santykinis rodiklis sumažėjo 0,5%, o įgijusių aukščiausią išsilavinimą gyventojų padaugėjo 1,7%.

Aukščiausią išsilavinimą turintys gyventojai 2011 metais sudarė 18,2% visų šalies gyventojų nuo 25 iki 64 metų amžiaus.

**7.1.6 lentelė. Gyventojų išsilavinimas (25-64 m. amžiaus grupėje)**

Teritorija	Išsilavinimas*	2009	2010	2011
Lietuvos Respublika	Žemesnis	154,8 (4,6%)	141,7(4,3%)	123,1(3,8%)
	Vidutinis	1076,2(32,1%)	1054,7(31,7%)	1026,3(31,6%)
	Aukščiausias	551,9(16,5%)	579,8(17,4%)	591,9(18,2%)
Kauno apskritis	Žemesnis	23,7(0,71%)	24,3(0,73%)	20,5(0,63%)
	Vidutinis	200,5(6,0%)	188,6(5,7%)	182,4(5,6%)
	Aukščiausias	127,5(3,8%)	134,3(4,0%)	133,8(4,1%)

\* -žemesnis išsilavinimo lygmuo - pradinis ir pagrindinis;

-vidutinis išsilavinimo lygmuo-vidurinis ir pavidurinis;

-aukščiausias išsilavinimo lygmuo - aukštasis mokslas.

Šaltinis: Statistikos departamentas

## 7.2. Socialinė infrastruktūra

### Ikimokyklinis ugdymas, bendrasis ir profesinis lavinimas

Statistikos departamento duomenimis, 2011 metais Raseinių rajone įregistruotos 6 ikimokyklinio ugdymo įstaigos (100-ui vaikų, lankančių ikimokyklinio ugdymo įstaigas, teko 103 vietos), iš viso šiose įstaigose buvo 755 vietos.

Raseinių rajone įregistruotos 6 ikimokyklinio ugdymo įstaigos. 3 lopšeliai-darželiai yra pačiame Raseinių mieste („Liepaitė“, „Saulutė“ ir „Spinduliukas“). Ir 3 lopšeliai-darželiai įsikūrę kituose Raseinių rajono miesteliuose: „Girkalnio darželis“, „Nemakščių darželis“ ir „Raseinių raj. Viduklės darželis“.

Betygalos miestelyje lopšelių-darželių nėra.

Betygalos miestelyje yra Raseinių rajono Betygalos Maironio mokykla (Dubysos g. 10). 2010-2011 m. gimnazijoje mokėsi 209 mokiniai. Mokykloje 2011 m. pagrindinėse pareigose dirbo 19 mokytojų, 2 pagalbos mokiniui specialistai, 1 mokytojo padėjėjas. Mokykloje vykdomos formaliojo ir neformaliojo švietimo programos.

2009-2010 metų Statistikos departamento duomenimis, Lietuvoje ir Raseinių rajone pastebimas mažėjantis mokinių skaičius mokyklose. Analizuojamu laikotarpiu Betygalos Maironio vidurinėje mokykloje 2011 metais mokėsi 43 mokiniais mažiau nei 2009 metais.

**7.2.1 lentelė. Raseinių rajono Betygalos Maironio vidurinės mokyklos mokinių skaičius 2009-2011 m.**

	2009	2010	2011
Betygalos miestelio gyventojų skaičius			
Mokinių skaičius Raseinių rajono Betygalos Maironio vidurinėje mokykloje	252	236	209

Šaltinis: Raseinių rajono Betygalos Maironio vidurinės mokyklos internetinis puslapis ([betygala.ten.lt](http://betygala.ten.lt))

Betygalos miestelyje nėra jokių papildomo ugdymo įstaigų, tačiau 2010 m. kovo 25 d. Raseinių rajono savivaldybės tarybos sprendimu Nr.(1.1)TS-50 „Dėl pritarimo Raseinių meno mokyklos 2010-2012 metų strateginiam veiklos planui“ 4.2 uždavinyje yra numatyta įsteigti meno mokyklos filialą Betygaloje.

Betygalos miestelyje nėra profesinės ar aukštosios mokyklos.

### Viešos paskirties objektai

Viešos paskirties objektai vykdančys veiklą Betygalos miestelyje:

*Valdžios, savivaldybės, visuomeninės įstaigos:*

1. Raseinių rajono savivaldybės administracijos Betygalos seniūnija, Sporto g. 1
2. Betygalos paštas, Sporto g. 1
3. Raseinių rajono priešgaisrinės saugos tarnybos Betygalos ugniagesių komanda, Kudoniai (už miestelio ribų)



*Kultūros, sporto ir poilsio pastatų ir statinių teritorijos:*

1. Raseinių rajono kultūros centro Betygalos filialas, Rožių g. 1
2. Betygalos muziejus, Vytauto g. 16
3. Kaimų bendruomenė „Betygala“

*Mokslo ir mokymo įstaigos, bibliotekos:*

1. Raseinių rajono Betygalos Maironio mokykla, Dubysos g. 10
2. Raseinių rajono sav. viešosios bibliotekos Betygalos kaimo filialas, Sporto g. 1

*Religinių bendruomenių objektų, pastatų ir statinių teritorijos:*

1. Betygalos Šv. Mikalojaus bažnyčia, Dubysos g. 2

*Prekybos, paslaugų objektai:*

1. Desma, Ambrazo firma, Piliakalnio g. 3
2. Parduotuvė Nr. 6, Ariogalos vartotojų kooperatyvas, Dubysos g. 6
3. UAB „Ejuda“, Piliakalnio g. 3
4. J. Šukučio firma (transporto paslaugos), Piliakalnio g. 7
5. J. Baltkojo IĮ, Kudonių g. 2
6. R. Pranckūno IĮ
7. Maslauskikių malūno išsaugojimo fondas, Sporto g. 1

*Sveikatos apsaugos įstaigos, vaistinės:*

1. UAB „Betygalos vaistinė“, Dubysos g. 1
2. VŠĮ Betygalos ambulatorija, Liepų g. 3

Visi objektai pažymėti brėžinyje (žr. „Esamos būklės analizės brėžinys“). Betygalos miestelio centrinėje dalyje esantys viešos paskirties objektai (kasdieninio vartojimo prekių parduotuvės, vaistinės ir kt.) yra pasiekiamos 1000 m atstumu nuo būsto ir atitinka planavimo normas.

**Asmens sveikatos priežiūros įstaigos**

Sveikatos priežiūros įstaigos, vykdančios veiklą Betygalos miestelyje, yra VŠĮ Betygalos ambulatorija. Betygalos miestelyje yra UAB „Betygalos vaistinė“.

Pirminis sveikatos priežiūros punktas Betygalos miestelyje pasiekiamas mažesniu nei 1500 m atstumu ir atitinka planavimo normas. Sveikatos priežiūros įstaigos atvaizduotos bendrojo plano grafinėje dalyje (žr. „Esamos būklės analizės brėžinys“).

**Socialinių paslaugų įstaigos**

Lietuvoje ryški socialinės rizikos šeimų skaičiaus mažėjimo tendencija. Viena iš šio teigiamo proceso priežasčių – pagerėjusi socialinio darbo kokybė. Betygaloje veikia seniūnijos socialinių paslaugų centras.

Lyginant 2009-2011 metus, 2011-aisiais Lietuvoje socialinės rizikos šeimų sumažėjo 5%, vaikų šiose šeimose – 9%, tačiau pagal Lietuvos statistikos departamento duomenis Raseinių rajone socialinės rizikos šeimų skaičius ir vaikų jose didėja. Raseinių rajone socialinės rizikos šeimų, lyginant 2009-2011 m., 2011 m. padidėjo 8%, vaikų jose – 5%.

**7.2.2 lentelė. Socialinės rizikos šeimos 2009-2011 m.**

Teritorija		2009	2010	2011
Lietuvos Respublika	Socialinės rizikos šeimų skaičius	11121	10904	10608
	Vaikų skaičius socialinės rizikos šeimose	24222	23335	22073
Raseinių rajonas	Socialinės rizikos šeimų skaičius	211	221	229
	Vaikų skaičius socialinės rizikos šeimose	493	511	519

Šaltinis: Statistikos departamentas

Betygalos miestelio socialinės rizikos situaciją galima modeliuoti prisilaikant rajono bendrųjų rodiklių tendencijų.

Šiuo metu Betygaloje yra 5 socialiniai būstai.

## 7.3. Būstas

Svarbiausias apsirūpinimo būstu rodiklis - naudingas plotas, tenkantis vienam gyventojui. Naudingojo ploto, tenkančio vienam gyventojui dydis yra tas indikatorius, pagal kurį galima išvesti tiesioginę priklausomybę naujų ir konvertuojamų plėtros teritorijų poreikiui. Kadangi nėra duomenų apie gyvenamąjį fondą Betygalos miestelyje, skaičiuojamasis gyvenamojo fondo rodiklis priimamas pagal rajono vidurkį (žr. 7.3.1, 7.3.2 lentelę).

Naudingojo ploto, tenkančio vienam gyventojui dydis yra tas indikatorius, pagal kurį galima išvesti tiesioginę priklausomybę naujų ir konvertuojamų plėtros teritorijų poreikiui.

Raseinių rajone per 5 metų laikotarpį nuo 2006 m. apsirūpinimo lygis naudingų plotu kito - nuo 2006 m. iki 2011 m. padidėjo 10 %. Raseinių rajone naudingojo ploto rodiklis yra didėjantis.

Lyginant Raseinių rajono rodiklius su Lietuvos, Kauno apskrities naudingojo ploto, tenkančio vienam gyventojui, rodikliais, matome, kad vienam Raseinių rajono gyventojui tenkantis naudingasis plotas yra beveik 3 % didesnis už šalies vidurkį ir 2 % didesnis už apskrities vidurkį.

### 7.3.1 lentelė. Naudingas plotas, tenkantis vienam gyventojui 2006-2011 m, m<sup>2</sup>

Teritorija	2006	2007	2008	2009	2010	2011
Lietuvos Respublika	24,1	24,4	24,9	24,9	25,8	26,5
Kauno apskritis	23,0	23,2	24,0	24,9	25,8	26,6
Raseinių rajonas	24,5	24,8	25,4	25,6	26,6	27,3

Informacijos šaltinis: Statistikos departamentas

### 7.3.2 lentelė. Gyvenamasis fondas, tūkstančiui m<sup>2</sup> 2006-2011 m, m<sup>2</sup>

Teritorija	2006	2007	2008	2009	2010	2011
Lietuvos Respublika	81416,8	82120,2	83351,3	82945,1	83722,4	84825,5
Kauno apskritis	15570,4	15628,1	16095,3	16590,5	16731,8	16958,7
Raseinių rajonas	1038,7	1039,6	1049,5	1039,1	1048,1	1056,8

Informacijos šaltinis: Statistikos departamentas

Lyginant gyvenamojo fondo duomenis Raseinių rajone, pastebimas gyvenamojo fondo didėjimas 1,7 % intervale nuo 2006 m. iki 2011 m. Tuo tarpu Lietuvos mastu naudingas plotas nuo 2006 m. iki 2011 m. išaugo 4 %. Kauno apskrityje naudingas plotas nuo 2006 m. iki 2011 m. išaugo 8,2 %. Apsirūpinimo būstu augimas Lietuvoje susijęs su gyvenamojo fondo augimu ir gyventojų skaičiaus mažėjimu.

Pagal Betygalos anketinės apklausos duomenis dauguma Betygalos miestelio gyventojų gyvena sodybinio tipo vienbučiame name ir toks gyvenamas būstas jiems atrodo patraukliausias. 10 iš 12 apklaustųjų atsakė, kad jiems pakanka gyvenamojo ploto.

## IŠVADOS

- Vertinant natūralų gyventojų prieaugį Betygalos miestelyje galima teigti, kad gyventojų neigiamos kaitos tendencijos atitinka Raseinių rajono gyventojų kaitos tendencijas.
- Esamos įstaigos iš dalies tenkina Betygalos miestelio gyventojų poreikius - yra bendro lavinimo įstaiga (tačiau mokinių skaičius kasmet mažėja), kurios norminis poreikis yra tenkinamas. Nagrinėjamoje teritorijoje yra įvairios aptarnavimo paslaugas teikiantys objektai: pirminis sveikatos priežiūros punktas, paštas, Raseinių rajono kultūros centro Betygalos filialas ir kiti prekybos, bei paslaugų objektai, kurie gerai aptarnauja nagrinėjamą teritoriją.
- Pastebima naudingojo ploto, tenkančio vienam gyventojui, didėjimo tendencija. Siekiant gyvenimo sąlygų gerinimo tai leidžia prognozuoti naujų gyvenamųjų teritorijų įsisavinimo ir plėtros rezervų po planuojamo laikotarpio poreikį.

## 8 EKONOMINĖ APLINKA

### Miestelio įmonių veiklos struktūra

Raseinių rajono juridinių asmenų skaičius netolygiai kito, taip pat netolygiai kito ir darbuotojų skaičius. Galima daryti prielaidą, kad rajono vietinė rinka nėra stabili, „miestą kuriančiosios“ grupės potencialas nėra saugus, dėl šiuo metu suprantamos sudėtingos globalios ekonominės situacijos.

#### 8.1 lentelė. Raseinių rajono savivaldybėje veikiančių įmonių ir darbuotojų skaičius, vnt.

	2009 m.	2010 m.	2011 m.
Veikiančių įmonių skaičius	438	419	435
Darbuotojų skaičius	5 568	5 571	5 108

Šaltinis: Statistikos departamentas

Betygalos miestelyje šiuo metu savo veiklą vykdo 8 įmonės.

Paslaugų gyventojams yra teikiama pakankamai nedaug: prekyba, transporto priemonių remontas, maitinimo ir apgyvendinimo paslaugos.

Bendrajam planavimui neįmanoma nustatyti esmines miestelio raidos tendencijas, o tuo labiau konkretybes susijusias su įmonių dydžiais, profiliu, taršos potencialu ir t.t. Todėl bendrojo plano sprendiniai bus pateikti miestelio struktūros elementų vystymo galimybių forma kartu su atitinkamo turinio reglamentais, tačiau neapibrėžiant jų įgyvendinimo laiko ir kitų konkretybių.

### Prekybos, paslaugų objektai

Betygalos miestelyje veiklą vykdo prekybos paslaugų objektai, kurie yra atvaizduoti bendrojo plano grafiniėje dalyje (žr. „Esamos būklės analizės brėžinys“) ir 8.2 lentelėje.

#### 8.2. lentelė. Prekybos, paslaugų objektai Betygalos miestelyje

Kitos įvairios parduotuvės	
1	DESMA, AMBRAZO firma (kavinė-baras)
2	PARDUOTUVĖ NR. 6, Ariogalos vartotojų kooperatyvas (parduotuvė)
Paslaugų objektai	
1	UAB "EJUDA" (automobilių transporto paslaugos)
2	J. ŠUKUČIO firma (transporto paslaugos)
4	J. Baltkojo IĮ (langų gamyba)
5	R. Pranckūno IĮ (miškininkystė)

**Betygalos įmonių veiklos struktūra.** Betygalos verslo įmonių struktūroje didžiausią dalį užima prekybos ir paslaugų objektai.

### Turizmas

Raseinių rajono savivaldybės plėtros iki 2020 m. vizijoje akcentuota, jog Raseinių kraštas - modernus Rytų ir Vidurio Europos piligrimystės centras, patogus ir saugus gyventi, viliojantis svečiuotis, patrauklus investuoti.

Kadangi miestelyje yra daug lankytinų vietų bei didelė miestelio dalis patenka į Dubysos regioninį parką, miestelyje yra puiki galimybė plėtoti turizmą, įkurti maitinimo ir apgyvendinimo paslaugų sektorių. Norint aktyvinti miestelio kultūrinį gyvenimą būtina pravažiuojančiuosius sudominti įdomiais kultūriniais renginiais bei pasiūlyti netradicinių paslaugų.

Betygaloje yra viena maitinimo įstaiga kavinė-baras „Desma“, tačiau turizmo infrastruktūra nėra pakankamai gerai išvystyta.

### Materialinės ir užsienio investicijos

Nesant duomenų Betygalos miestelio mastu, analizuojami bei lyginami Raseinių rajono, Kauno apskrities bei Lietuvos indikatoriai. Daroma prielaida, kad materialinės bei tiesioginės užsienio investicijos, tenkančios vienam gyventojui, yra panašios ir/ar neženkliai besiskiriančios nuo rajono indikatorių.

2007-2009 metų laikotarpyje, materialinių investicijų, tenkančių vienam rajono gyventojui, ryški mažėjimo tendencija. 2009 m. palyginti su 2007 m., šios investicijos labai sumažėjo visoje šalyje. Tai



lėmė ekonomikos nuosmukis visame pasaulyje. 2009 m. materialinės investicijos vienam rajono gyventojui nuo šalies rodiklio atsiliko 44%, nuo apskrities - 34%.

### 8.3 lentelė. Materialinės investicijos, tūkst. litų

Materialinės investicijos, tūkst. litų			
Teritorija	2007	2008	2009
Lietuvos Respublika	31 733 816	28 757 611	14 180 537
Kauno apskritis	5 138 811	4 622 972	1 999 025
Raseinių r. sav.	181 180	157 952	77 328

Šaltinis: Statistikos departamentas

### 8.4 lentelė. Materialinės investicijos, tenkančios vienam gyventojui, litai

Materialinės investicijos, tenkančios vienam gyventojui, litai			
Teritorija	2007	2008	2009
Lietuvos Respublika	9 401	8 564	4 246
Kauno apskritis	10 081	8 391	2 842
Raseinių r. sav.	4 300	3 797	1 887

Šaltinis: Statistikos departamentas

Remiantis statistiniais duomenimis, darytina prielaida, kad materialinės investicijos, tenkančios vienam Betygalos gyventojui, yra panašios kaip ir Raseinių rajone, t.y. vienam gyventojui tenkančios materialinės investicijos yra trečdaliu mažesnės už šalies bei apskrities indikatorius.

Tiesioginių užsienio investicijų, 2007-2009 m. tekusių vienam rajono gyventojui, rodikliai netolygiai kito. 2009 m. palyginti su 2007 m., šios investicijos padidėjo 5%. Nors pastebėtina, kad 2008 metais buvo užfiksuotas didžiausias tiesioginių užsienio investicijų rodiklis, kuris buvo 12% didesnis nei 2009 m. Vienam gyventojui 2009 metais teko 2059 litai tiesioginių užsienio investicijų - šis indikatorius daugiau nei 4 kartus mažesnis už šalies vidurkį. Mažesnis atotrūkis fiksuojamas lyginant rajono ir apskrities indikatorius - Kauno apskrities gyventojui tiesioginių užsienio investicijų tenka tik 2 kartus daugiau nei gyvenančiam Raseinių rajone.

Apibendrinant pateiktus duomenis, darytina išvada, kad tiek materialinių, tiek tiesioginių užsienio investicijų atžvilgiu Raseinių rajono indikatoriai gerokai mažesni už šalies ir apskrities rodiklius. Manytina, kad Betygalos gyventojams taip pat tenka gerokai mažiau materialinių ir tiesioginių užsienio investicijų, lyginant su Kauno apskrities ir šalies gyventojais.

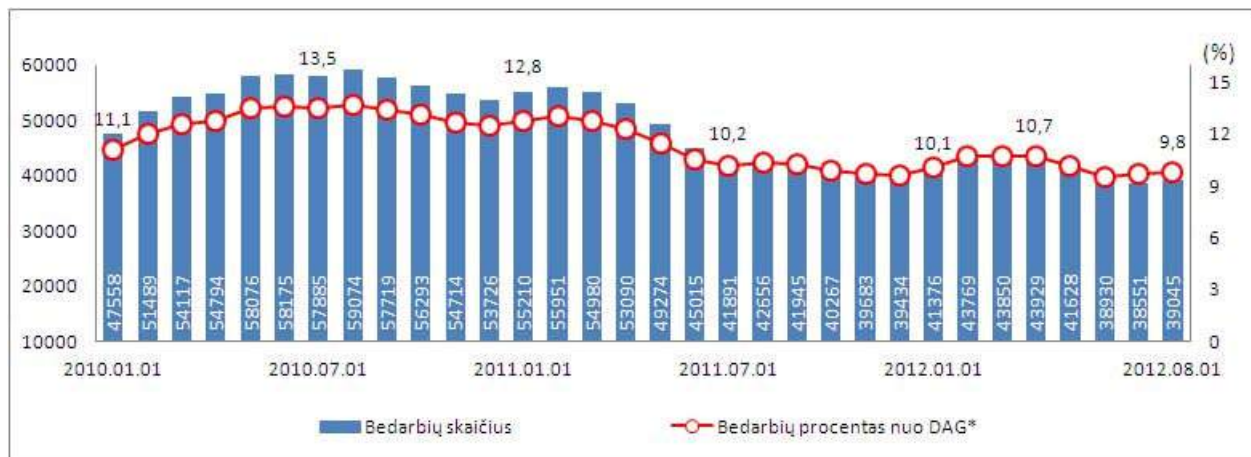
### Gyventojų užimtumas ir darbo rinka

Gyventojų užimtumas - labai svarbus kriterijus, rodantis visuomenės gamybinių jėgų būklę, darbo išteklių panaudojimą.

Pagal darbo biržos duomenis 2012 m. liepos mėnesį Raseinių rajone buvo registruoti 2518 bedarbiai.

Registruotų bedarbių skaičius Raseinių rajone 1000-čiui gyventojų 2011 m. - 72,5, 2010 m. - 88,14. Registruotų bedarbių skaičius 1000-čiui darbingo amžiaus gyventojų 2011 m. - 120,98, 2010 - 145, 44.

Kauno teritorinės darbo biržos aptarnaujamoje teritorijoje 2012 metų liepos mėnesį užfiksuotas nedarbo lygio augimas. 2012 m. liepos mėnesį Kauno teritorinėje darbo biržoje nedarbo lygis, lyginant su birželio mėnesio duomenimis, padidėjo 0,1 proc. punkto ir laikotarpio pabaigoje siekė 9,8 proc. visų darbingo amžiaus gyventojų.



**8.1 pav.** Metinio nedarbo lygio dinamika Kauno apskrityje \*DAG - darbingo amžiaus gyventojų skaičius.  
(Šaltinis: Lietuvos darbo birža)

Palyginus su kitomis šalies teritorijomis, registruoto nedarbo rodikliai Kauno regione liepos mėnesį ir toliau buvo vieni mažiausių. 2012 m. rugpjūčio 1 d. duomenimis Kauno teritorinėje darbo biržoje buvo registruota apie 39 tūkst. bedarbių.

Kaip matosi iš 8.5 lentelės, Betygalos seniūnijoje nuo 2007 m. iki 2010 m. bedarbių skaičius didėjo, 2011 m. bedarbių skaičius mažesnis nei 2010 m. Kadangi tikslų duomenų apie miestelius ir kitas gyvenamąsias vietas duomenų bazėje nėra, galima konstatuoti, kad Betygalos situacija yra panaši seniūnijos rodikliams.

**8.5 lentelė.** Bedarbių skaičiaus Betygalos seniūnijoje pokytis nuo 2007 iki 2011 m.

	2007	2008	2009	2010	2011
Bedarbių skaičius	83	70	193	212	138

Šaltinis: Statistikos departamentas

Kaip rodo Betygalos gyventojų apklausos rezultatai, kurti naujas darbo vietas Betygaloje nurodo kaip svarbiausią uždavinį net 90 % apklaustųjų gyventojų.

## IŠVADOS

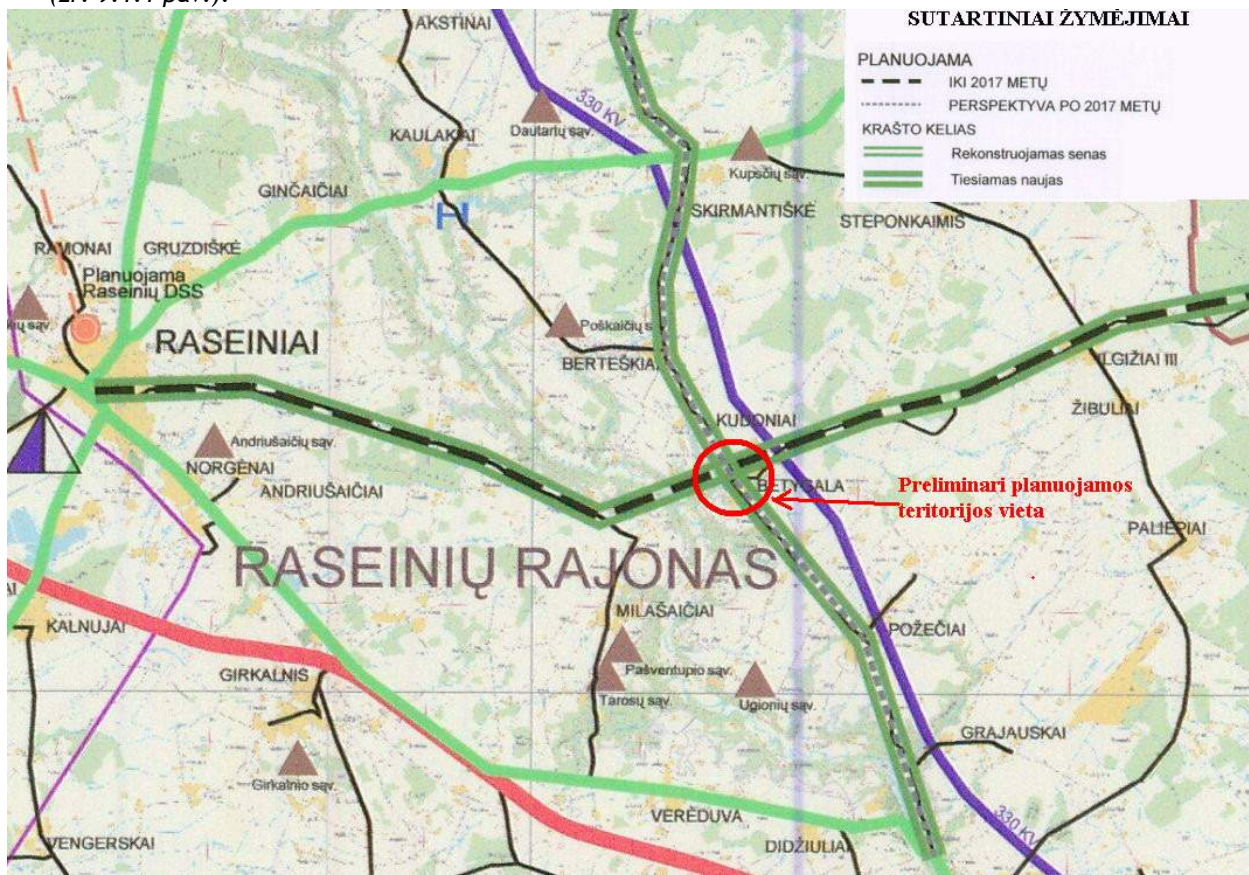
- Savivaldybės palaikomosios investicijos rodo tam tikrą teigiamą dinamiką, kas šiandieniniais tempais leidžia modeliuoti optimistines materialinių investicijų prognozes iki 2030 metų. Prognozinis potencialių tiesioginių užsienio investicijų dydis iki 2030 metų (kaip ir palaikomųjų investicijų) modeliuojamas pagal optimistinį scenarijų: tikėtina (pagal šalies tiesioginių užsienio investicijų dinamikos tendencijas) galimybė pasiekti Kauno apskrities 2006 metų palaikomųjų ir tiesioginių užsienio investicijų lygį. Palankios Lietuvos ūkio augimo perspektyvos gali paspartinti ir Raseinių rajono ekonominę plėtrą (neskaitant ES Struktūrinių fondų ir kitų finansinių mechanizmų paramos, kuri sudarytų geresnes galimybes pritraukti didesnes investicijas). Tuo grindžiama rajono ir to pačiu Betygalos investicinės aplinkos gerėjimo tendencija.
- Darbo vietų trūkumas - viena svarbiausių Betygalos miestelio problemų.

## 9 SUSISIEKIMO SISTEMA

### 9.1. Išoriniai ryšiai, gatvių tinklas

**Išoriniai ryšiai.** Betygalos miestelis su kitais Raseinių rajono miestais ir gyvenvietėmis, o tuo pačiu su visa Lietuva sujungtas rajoninių kelių tinklu. Valstybinės reikšmės rajoninis kelias Nr. 3501 Betygala-Ilgiziai-Krakės-Bokštai jungia Betygalos miestelį su Ilgižiais, Krakėmis ir Bokštais. O valstybinės reikšmės rajoninis kelias Nr. 3504 Ariogala-Betygala-Šiluva iš pietryčių pusės jungia Betygalos miestelį su Ariogala, iš šiaurės vakarų pusės su Šiluva. Važiuojant rajoniniu keliu Nr. 3504 Ariogala-Betygala-Šiluva iki Ariogalos miesto pasiekiamas krašto kelias Nr. 196 Ariogala-Raseiniai-Kryžkalnis, o juo važiuojant pasiekiamas tarptautinis pirmo rango magistralinis kelias A1 Vilnius-Kaunas-Klaipėda. Važiuojant rajoniniu keliu Nr. 3504 Ariogala-Betygala-Šiluva link Šiluvos miestelio pusiaukelėje susikertama su valstybinės reikšmės krašto keliu Nr. 225 Raseiniai - Baisiogala. Betygalos miestelio užmiesčio kelių tinklas yra gana gerai išvystytas ir susisiekti galima su įvairiais Lietuvos miestais įvairiomis kryptimis.

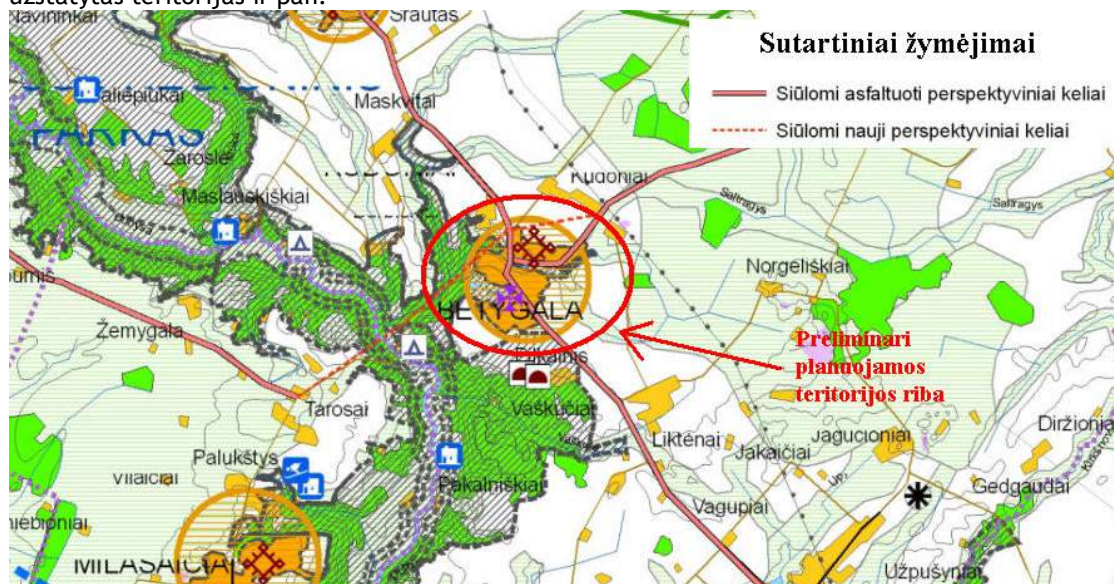
Siekiant pagerinti Betygalos miestelio užmiesčio kelių tinklą ir sutrumpinti kelionės trukmę iki Raseinių miesto Kauno apskrities teritorijos bendrojo planu yra numatyta iki 2017 m. įrengti naują kelio atkarpą nuo Raseinių miesto iki Betygalos miestelio ir rekonstruoti esamą valstybinės reikšmės rajoninį kelią Nr. 3501 Betygala-Ilgiziai-Krakės-Bokštai į krašto kelią. Taip pat Kauno apskrities bendrojo planu planuojama po 2017 m. rekonstruoti valstybinės reikšmės rajoninį kelią Nr. 3504 Ariogala-Betygala-Šiluva (žr. 9.1.1 pav.).



9.1.1 pav. Ištrauka iš Kauno apskrities teritorijos bendrojo plano „Inžinerinės infrastruktūros susisiekimo sistemos“ brėžinio



Pagal Raseinių rajono savivaldybės teritorijos bendrąjį planą Betygalos miesteliui yra suplanuotas šiaurinis aplinkkelis, kuris būtų tęsinys valstybinės reikšmės rajoninio kelio Nr. 3501 Betygala-Ilgiziiai-Krakės-Bokštai ir susijungtų su rajoniniu keliu Nr. 3507 Raseiniai-Laužai-Tarosai (žr. 9.1.2 pav.). Tačiau suplanuota šiaurinio aplinkkelio trasa turi būti tikslinama atsižvelgiant į teritorijos gamtines sąlygas, užstatytas teritorijas ir pan.



9.1.2 pav. Ištrauka iš Raseinių rajono savivaldybės teritorijos bendrojo plano „Žemės naudojimas ir apsaugos reglamentas“ brėžinio

Šiuo metu Betygalos miestelio išorinio tinklo valstybinės reikšmės rajoninio kelio Nr. 3501 Betygala-Ilgiziiai-Krakės-Bokštai danga yra žvyro, kuri tik Betygalos miestelio priegose yra asfaltuota iki Kudonių kaimo, o valstybinės reikšmės rajoninio kelio Nr. 3504 Ariogala-Betygala-Šiluva danga yra asfaltas (žr. 9.1.3 pav.).



9.1.3 pav. Betygalos mstl. pagrindinio išorinio tinklo dangos. (Informacijos šaltinis. Lietuvos automobilių kelių direkcija prie Susisiekimo ministerijos.)

Siekiant pagerinti keliavimo kokybę ir sutrumpinti kelionės laiką Raseinių rajono savivaldybės teritorijos bendruoju planu yra numatyta asfaltuoti valstybinės reikšmės rajoninį kelią Nr. 3501 Betygala-Ilgiziai-Krakės-Bokštai. Taip pat valstybinės reikšmės rajoninio kelio Nr. 3501 Betygala-Ilgiziai-Krakės-Bokštai ruožo asfaltavimas nuo Betygalos miestelio iki Plinkaigalio kaimo yra numatytas 2002-2015 m. LR valstybinės reikšmės kelių priežiūros ir plėtros programoje (žr. 9.1.4 pav.)



**9.1.4 pav.** Ištrauka iš 2002-2015 m. LR valstybinės reikšmės kelių priežiūros ir plėtros programos

Su svarbiausiais Lietuvos ir Raseinių rajono miestais Betygalos miestelis sujungtas autobusų maršrutais. Tarp miestinis transportas į Betygalos miestelį atvyksta į autobusų stotelę esančią Vytauto g.

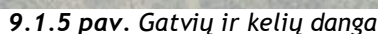
**Gatvių tinklas.** Betygalos miestelio pagrindinį gatvių tinklą formuoja esamų valstybinės reikšmės rajoninių kelių Nr. 3501 Betygala-Ilgiziai-Krakės-Bokštai ir Nr. 3504 Ariogala-Betygala-Šiluva tęsiniai miestelyje:

- vakarų kryptimi Kudonių g. trasa, kuri yra valstybinės reikšmės rajoninio kelio Nr. 3501 Betygala-Ilgiziai-Krakės-Bokštai tęsinys Betygalos mstl.;
- pietryčių kryptimi Vytauto g. trasa, kuri yra valstybinės reikšmės rajoninio kelio Nr. 3504 Ariogala-Betygala-Šiluva tęsinys Betygalos mstl.;
- šiaurės vakarų kryptimi Šiluvos g. trasa, kuri yra valstybinės reikšmės rajoninio kelio Nr. 3504 Ariogala-Betygala-Šiluva tęsinys Betygalos mstl.

Išvardintų rajoninių kelių trasose yra didžiausi transporto srautai Betygalos miestelio gatvių tinkle. Vytauto g., Šiluvos g. ir Kudonių g. yra valstybinės reikšmės kelių tašos, kurias prižiūri Susisiekimo ministerijos įsteigtos valstybinės įmonės.

Likęs vietinis gatvių tinklas yra pakankamai rišlus, yra mažai aklagatvinio tipo gatvių. Vietinis gatvių tinklas visiškai atitinka Betygalos miestelio poreikius.

Kaip matyti 9.1.5 pav. didžioji dalis Betygalos miestelio gatvių yra asfaltuotos.



## 9.2. Transporto eismo intensyvumas, avaringumas

74

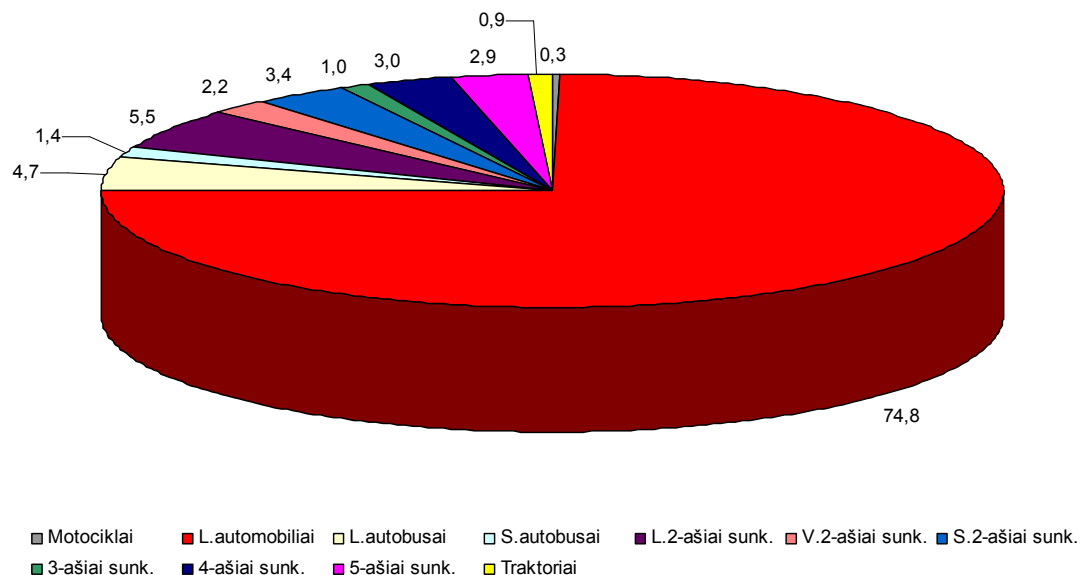


Eismo srautų tyrimo rezultatai buvo palyginti su Lietuvos automobilių kelių direkcijos prie Susisiekimo ministerijos informacinėje sistemoje skelbiamais 2011 m. eismo intensyvumo tyrimo duomenimis (žr. 9.2.1 lentelę ir 9.2. pav.).

**9.2.1 lentelė. Vidutinis metinis paros eismo intensyvumas ir eismo sudėtis valstybinės reikšmės keliuose prie Betygalos miestelio prieigų.**

Kelio Nr.	3501 (Kudonių g. tęsinys)	3504 (Vytauto g. tęsinys)	3504 (Šiluvos g. tęsinys)	Vidutiniškai, proc.
VMPEI*	166	643	484	100
Motociklai	0	2	2	0,3
L. automobiliai	134	519	314	74,8
L. autobusai	7	16	38	4,7
S. autobusai	1	6	11	1,4
L. 2-ašiai sunk.	8	30	33	5,5
V. 2-ašiai sunk.	2	8	18	2,2
S. 2-ašiai sunk.	5	19	20	3,4
3-ašiai sunk.	2	8	3	1,0
4-ašiai sunk.	2	18	19	3,0
5-ašiai sunk.	3	11	23	2,9
Traktoriai	2	6	3	0,9

\* vidutinis metinis paros eismo intensyvumas valstybinės reikšmės keliuose 2011 m. Informacijos šaltinis - Lietuvos automobilių kelių direkcija prie Susisiekimo ministerijos, <http://lakis.lakd.lt/vmpei2011/>.



**9.2 pav. Transporto srautų sudėtis Betygalos miestelio prieigose procentais**

Natūriniai tyrimai ir Lietuvos automobilių kelių direkcijos duomenys iš esmės yra panašūs. Todėl remiantis šiais duomenimis galima spręsti apie srauto sudėtį Betygalos miestelio gatvėse. Didžiausią transporto srautų dalį sudaro lengvieji automobiliai - 74,8 proc., o tuo tarpu sunkusis krovininis transportas sudaro apie 10,3 proc.

Kaip matyti 9.2.1 lentelėje pateiktuose duomenyse Betygalos miestelyje nevyksta intensyvus transporto srautų judėjimas ir miestelis nėra apkrautas sunkiojo krovininio transporto judėjimu dėl gretimybėse esančio tarptautinio pirmo rango magistralinio kelio A1 Vilnius-Kaunas-Klaipėda ir valstybinės reikšmės krašto kelio Nr. 225 Raseiniai-Baisiogala, kuriais vyksta pagrindiniai sunkiojo krovininio transporto judėjimai.

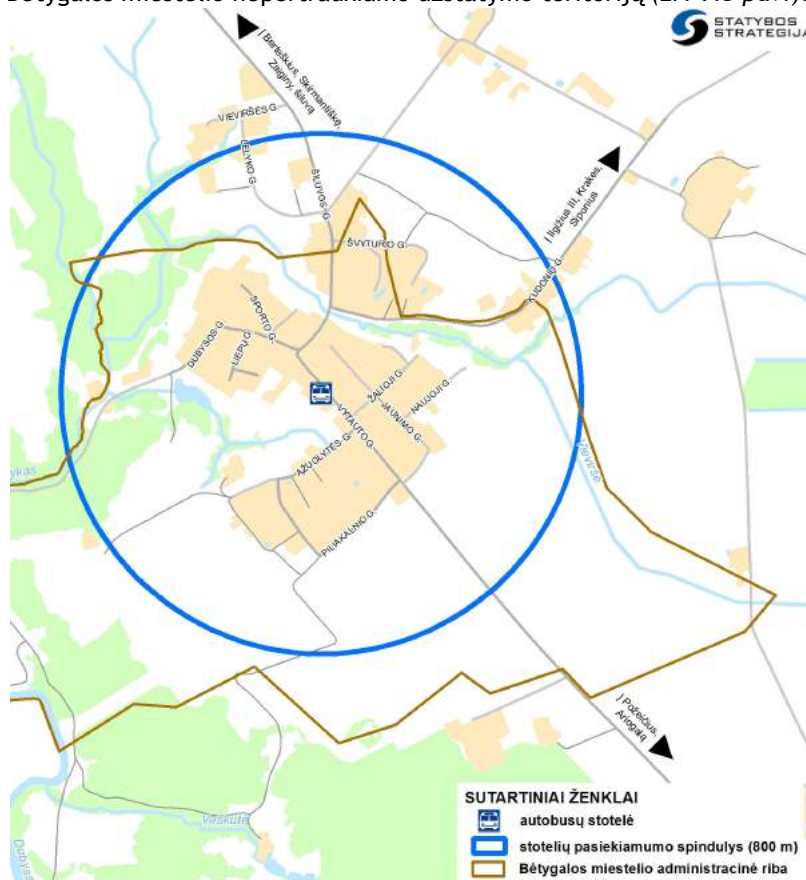
**Avaringumas.** Pasikeitus eismo įvykių registravimo tvarkai, kai civilinės atsakomybės draudimą turintys vairuotojai susitarę dėl eismo įvykio aplinkybių, neregistruoja jo policijoje, sudėtinga vertinti eismo saugumą Betygalos miestelio gatvėse. Lietuvos automobilių kelių direkcijos duomenimis, šalia

Betygalos miestelio nėra „juodųjų dėmių“, kur fiksuojamas padidėjęs eismo įvykių skaičius. Pagal pateiktus Raseinių rajono policijos komisariato duomenis Betygalos miestelyje 2011 m. nebuvo užfiksuotas nei vienas eismo įvykis, o 2012 m. yra užfiksuotas tik 1 eismo įvykis Kudonių g.

## 9.3. Visuomeninis transportas

Betygalos miestelio vietiniam susisiekimui viešojo transporto nėra ir dėl miestelio dydžio net nėra poreikio jam. Miestelio gyventojai susisiekia pėsčiomis, dviračiais ir automobiliais.

Įvertinus autobusų stotelės vietą ir pasiekiamumo spindulį ( $R=800$  m) pastebėta, kad pasiekiamumo spindulys dengia visą Betygalos miestelio nepertraukiamo užstatymo teritoriją (žr. 9.3 pav.).



9.3 pav. Esamos stotelės pasiekiamumo spindulys

## 9.4. Pėsčiųjų ir dviračių eismas

Šaligatviai pėstiesiems Betygalos miestelyje įrengti tik šalia Vytauto g. ir trumpomis atkarpomis statmenai Vytauto g. Didžioji dalis šaligatvių yra prastos būklės. Gatvių apšvietimas taip pat įrengtas ne visose Betygalos miestelio gatvėse (dalyje Vytauto, Dubysos ir Šiluvos g.) (žr. 9.4.1 pav.).